

At: Aelodau'r Pwyllgor Craffu
Partneriaethau

Dyddiad: 13 Medi 2018

Rhif Union: 01824 712554

ebost: democrataidd@sirddinbych.gov.uk

Annwyl Gyngorydd

Fe'ch gwahoddir i fynychu cyfarfod y **PWYLLGOR CRAFFU PARTNERIAETHAU, DYDD IAU, 20 MEDI 2018** am **10.00** am yn **YSTAFELL BWLLGOR 1A, NEUADD Y SIR, RHUTHUN.**

Yn gywir iawn

G Williams
Pennaeth Gwasanaethau Cyfreithiol, AD a Democrataidd

Cynhelir sesiwn frifio ar gyfer aelodau am 9.15am, yn union o flaen y prif gyfarfod. Taer erfynnir ar i aelodau wneud pob ymdrech i fynychu's sesiwn hon.

AGENDA

RHAN 1 - ESTYNNIR GWAHODDIAD I'R WASG AC AELODAU'R CYHOEDD FYNYCHU'R RHAN YMA O'R CYFARFOD

1 YMDDIHEURIADAU

2 DATGANIADAU O FUDDIANT (Tudalennau 5 - 6)

Aelodau i ddatgan unrhyw gysylltiad personol neu gysylltiad sy'n rhagfarnu yn y busnes a nodwyd i'w ystyried yn y cyfarfod hwn.

3 MATERION BRYD FEL Y'U CYTUNWYD GAN Y CADEIRYDD

Hysbysiad o eitemau y dylid, ym marn y Cadeirydd, eu hystyried yn y cyfarfod fel materion brys yn unol ag Adran 100B(4) Deddf Llywodraeth Leol 1972.

4 COFNODION Y CYFARFOD DIWETHAF (Tudalennau 7 - 14)

Cael cofnodion cyfarfod y Pwyllgor Archwilio Partneriaethau a gynhaliwyd ar 28 Mehefin, 2018 (copi ynghlwm).

10:00 a.m. – 10:05 a.m.

5 ADRODDIAD BLYNYDDOL AR DDIOGELU OEDOLION YN SIR DDINBYCH 1 EBRILL 2017 - 31 MAWRTH 2018 (Tudalennau 15 - 24)

Ystyried adroddiad gan Rheolwr Tîm Diogelu Oedolion Diamddiffyn (copi ynghlwm) i roi trosolwg o effaith trefniadau ac arferion Diogelu Lleol ac adolygu'r cynnydd yn y maes gwaith allweddol hwn dros y deuddeg mis diwethaf.

10:05 a.m. – 10:50 a.m.

~~~~EGWYL~~~~

10:50 a.m. – 11:05 a.m.

**6 DARPARIAETH GOFAL SEIBIANT AR DRAWS SIR DDINBYCH** (Tudalennau 25 - 52)

Ystyried adroddiad gan y Swyddog Comisiynu – Gwasanaethau Gofalwyr (copi ynghlwm) yn darparu gwybodaeth am ddarpariaeth ac argaeledd seibiant i drigolion Sir Ddinbych sydd ag anghenion gofal a chymorth, sydd yn eu tro yn darparu seibiant i'w teulu sy'n Ofalwyr.

11:05 a.m. – 11:50 a.m.

**7 RHAGLEN WAITH ARCHWILIO** (Tudalennau 53 - 72)

Ystyried adroddiad gan y Cydlynnydd Craffu (copi ynghlwm) yn gofyn am adolygiad o raglen gwaith i'r dyfodol y pwyllgor a rhoi'r diweddaraf i'r aelodau ar faterion perthnasol.

11:50 a.m. – 12:05 p.m.

**8 ADBORTH GAN GYNRYCHIOLWYR PWYLLGORAU**

Derbyn unrhyw ddiweddariadau gan gynrychiolwyr y Pwyllgor ar Fyrddau a Grwpiau amrywiol y Cyngor.

12:05 p.m. – 12:10 p.m.

**RHAN 2 - MATERION CYFRINACHOL**

Dim

## **AELODAETH**

### **Y Cynghorwyr**

Jeanette Chamberlain-Jones  
(Cadeirydd)

Joan Butterfield  
Gareth Davies  
Hugh Irving  
Pat Jones  
Christine Marston

Melvyn Mile  
Andrew Thomas  
Rhys Thomas  
David Williams  
Emrys Wynne

### **COPIAU I'R:**

Holl Gynghorwyr er gwybodaeth  
Y Wasg a'r Llyfrgelloedd  
Cyngorau Tref a Chymuned

Mae tudalen hwn yn fwriadol wag

DEDDF LLYWODRAETH LEOL 2000

Cod Ymddygiad Aelodau

## DATGELU A CHOFRESTRU BUDDIANNAU

Rwyf i,  
(enw)

\*Aelod /Aelod cyfetholedig o  
(\*dileuer un)

**Cyngor Sir Ddinbych**

**YN CADARNHAU** fy mod wedi datgan buddiant **\*personol / personol a sy'n rhagfarnu** nas datgelwyd eisoes yn ôl darpariaeth Rhan III cod ymddygiad y Cyngor Sir i Aelodau am y canlynol:-  
(\*dileuer un)

Dyddiad Datgelu:

Pwyllgor (nodwch):

Agenda eitem

Pwnc:

Natur y Buddiant:

(*Gweler y nodyn isod*)\*

Llofnod

Dyddiad

Noder: Rhwch ddigon o fanylion os gwelwch yn dda, e.e. 'Fi yw perchennog y tir sy'n gyfagos i'r cais ar gyfer caniatâd cynllunio a wnaed gan Mr Jones', neu 'Mae fy ngŵr / ngwraig yn un o weithwyr y cwmni sydd wedi gwneud cais am gymorth ariannol'.

Mae tudalen hwn yn fwriadol wag

## PWYLLGOR CRAFFU PARTNERIAETHAU

Cofnodion cyfarfod y Pwyllgor Craffu Partneriaethau a gynhaliwyd yn Ystafell Gynadledda 1a, Neuadd y Sir, Rhuthun ar ddydd Iau, 28 Mehefin 2018 am 10:00 yb.

### YN BRESENNOL:

Y Cyngorwyr Joan Butterfield, Gareth Davies, Pat Jones, Christine Marston, Melvyn Mile, Andrew Thomas, Rhys Thomas ac Emrys Wynne

### HEFYD YN BRESENNOL:

Cyfarwyddwr Corfforaethol: Cymunedau; Swyddog Adran 151 / Prif Swyddog Cyllid (RW); Pennaeth Cydweithio Rhanbarthol – Cydweithredfa Gwella Gofal Cymdeithasol Gogledd Cymru (BJE); Rheolwr Gwasanaethau Democraidd (SP); Cydlynnydd Craffu (RhE) a'r Gweinyddwr Pwyllgorau (RhTJ)

### 1 YMDDIHEURIADAU:

Derbyniwyd ymddiheuriadau gan y Cyngorwyr Jeanette Chamberlain Jones (Cadeirydd), Huw Irving a David Williams.

### 2 DATGANIADAU O GYSYLLTIAD

Ni chafwyd unrhyw ddatganiadau o gysylltiad personol na rhagfarnus.

### 3 PENODI IS-GADEIRYDD

Yn absenoldeb y cadeirydd, y Cyngorwydd Jeanette Chamberlain-Jones, gofynnodd y Cydlynnydd Craffu (SC) am enwebiadau ar gyfer Is-Gadeirydd. Roedd y Cyngorwydd Emrys Wynne wedi datgan diddordeb mewn gwasanaethu fel Is-Gadeirydd y pwyllgor am dymor arall. Roedd CV a baratowyd ganddo wedi ei gylchredeg i holl aelodau'r pwyllgor cyn y cyfarfod.

Cynigiodd y Cyngorwydd Melvyn Mile y dylid penodi'r Cyngorwydd Wynne yn is-gadeirydd y pwyllgor am y flwyddyn i ddod. Eiliodd y Cyngorwydd Rhys Thomas y cynnig. Ni dderbyniwyd enwebiadau eraill a daeth y pwyllgor i benderfyniad unfryd.

***Penderfynwyd*** – penodi'r Cyngorwydd Emrys Wynne yn is-gadeirydd y pwyllgor ar gyfer blwyddyn y Cyngor 2018-19.

Yn dilyn ei benodiad, diolchodd y Cyngorwydd Emrys Wynne i'r pwyllgor, gan ddymuno'n dda i'r cadeirydd presennol, y Cyngorwydd Jeanette Chamberlain-Jones

a dweud ei fod yn gobeithio y byddai hi'n cadeirio cyfarfodydd eto cyn hir. Cadeiriodd y Cyng. Wynne weddill y cyfarfod.

#### **4 MATERION BRYD FEL A GYTUNWYD GAN Y CADEIRYDD**

Ni chodwyd unrhyw faterion bryd

#### **5 COFNODION Y CYFARFOD DIWETHAF**

Cyflwynwyd cofnodion cyfarfodydd y Pwyllgor Craffu Partneriaethau a gynhaliwyd ar 13 Ebrill a 3 Mai 2018. Ni chodwyd unrhyw faterion yn ymwneud â chywirdeb.

**PENDERFYNWYD:** *y dylid derbyn a chymeradwyo cofnodion y cyfarfodydd a gynhaliwyd ar 13 Ebrill a 3 Mai fel cofnod cywir.*

Materion yn codi:

Gan ymateb i bryderon y Cynghorydd Rhys Thomas ar y lleihad yn nifer y gwllâu yn Ysbyty Cymuned Dinbych, rhoddodd y Cyfarwyddwr Corfforaethol wybod fod y wybodaeth ddiweddaraf gan Fwrdd Iechyd Prifysgol Betsi Cadwaladr ynglŷn â'r ysbyty wedi ei gylchredeg i aelodau'r pwyllgor. Roedd cynrychiolwyr o'r Bwrdd wedi eu gwahodd i fynyhu un o gyfarfodydd y Pwyllgor yn y dyfodol, pan fyddai gweledigaeth y Bwrdd ar ddyfodol yr ysbyty wedi ei gytuno arno. Roedd y Pwyllgor ar hyn o bryd yn disgwyl cadarnhad ar bryd yr oedd y Bwrdd yn disgwyl i'r weledigaeth honno fod ar gael.

#### **6 CYLLIDEBAU CYFUN (IECHYD A GOFAL CYMDEITHASOL)**

Cyflwynodd yr Aelod Arweiniol ar gyfer Annibyniaeth a Llesiant adroddiad y Pennaeth Cyllid (a gylchredwyd eisoes) oedd yn diweddarau'r Pwyllgor ar y gwaith yr ymgwymerwyd ag o hyd yn hyn i ddatblygu a sefydlu cyllidebau cyfun rhwng y Gwasanaeth Iechyd ac Awdurdodau Lleol ar gyfer darpariaeth rhai swyddogaethau penodol yn unol â gofynion Adran 9 Deddf Gwasanaethau Cymdeithasol a Llesiant (Cymru) 2014, ar draws Gogledd Cymru. Roedd y gwaith hwn yn cynnwys sefydlu cyllideb gyfun ar gyfer 'arfer swyddogaethau llety cartref gofal'.

Er bod y cysyniad o gyllidebau cyfun at swyddogaethau iechyd a gofal cymdeithasol yn gymeradwy am mai eu nod oedd i gryfhau darpariaeth gwasanaeth trwy integreiddio gwasanaethau, cyngor yr Aelod Arweiniol a'r swyddogion oedd fod y gwaith fyddai'n ofynnol i'w sefydlu yn unol â gofynion y Ddeddf yn gymhleth ac yn gofyn am gymryd lefel sylweddol o risg oherwydd y meintiau ariannol ynghlwm â'r broses. Yn unol â gofynion y Ddeddf, roedd Bwrdd Partneriaeth Rhanbarthol neu Fwrdd Adran 9 wedi ei sefydlu i sicrhau cynnydd yn y maes gwaith yma. Roedd peth amheuaeth yn dal i fod gan aelodau Bwrdd o'r Gwasanaeth Iechyd a'r



Awdurdodau Lleol fel ei gilydd a fyddai gorfodaeth i sefydlu cyllidebau cyfun ar gyfer swyddogaethau penodol yn cyflenwi gwasanaethau di-dor gwell ar gyfer defnyddwyr gwasanaeth, gan mai tystiolaeth gyfyngedig oedd i gefnogi'r ddamcaniaeth hon yn bresennol. Tra nad oedd y Ddeddf yn benodol am faint y 'gronfa', roedd Gweinidog Plant, Pobl Hŷn a Gofal Cymdeithasol Llywodraeth Cymru yn gynnar yn 2018 wedi cyfeirio at y ffaith y dylai pob 'cronfa' fod ar lefel ranbarthol yn hytrach nac is-ranbarthol h.y. i gydweddu â'r ardal Bwrdd Iechyd Leol gyfan yn hytrach na'r ardaloedd a wasanaethir gan is-ranbarthau'r Bwrdd Iechyd, neu 'gronfa' rhwng pob Awdurdod Lleol unigol a'r Bwrdd Iechyd. O ganlyniad, roedd Awdurdodau Lleol a byrddau iechyd ar draws holl ranbarthau Cymru wedi cytuno i ddatblygu cronfa 'rhannu heb risg'. Roedd y dull hwn yn ddibynnol ar weithgaredd i gydgrynhoi gwybodaeth berthnasol ar wariant ar wasanaethau i hwyluso dadansoddiad manwl o wariant pob partner, a chynhyrchu adroddiadau i brofi ymarferoldeb sefydlu 'cyllidebau cyfun' ffurfiol yn y dyfodol. Dylai'r gweithgaredd hwn helpu i adnabod gor/tanwariant posib pob partner yn y meysydd 'cyllideb gyfun' arfaethedig, fyddai'n galluogi mynd i'r afael â unrhyw risgiau'n deillio o'r rhain cyn sefydlu 'cyllidebau cyfun' ffurfiol. Roedd manylder a fformat y data a oedd yn ofynnol gan bob partner yng Ngogledd Cymru wedi ei gytuno arno, ac roedd yn y broses o gael ei gasglu a'i ddadansoddi gan Gyngor Sir Ddinbych fel yr Awdurdod Arweiniol penodedig.

Gan ymateb i gwestiynau aelodau, hysbysodd yr Aelod Arweiniol, y Cyfarwyddwr Corfforaethol: Cymunedau, y Pennaeth Cyllid a'r Pennaeth Cydweithio Rhanbarthol – Cydweithredfa Gwella Gofal Cymdeithasol Gogledd Cymru:

- tra bod yna ddisgwyliad gan Lywodraeth Cymru y dylai 'cyllidebau cyfun' fod yn eu lle cyn Ebrill 2019, fod holl bartneriaid Gogledd Cymru – a rhanbarthau eraill yng Nghymru – o'r farn ei bod yn fuddiol ymgymryd â gweithgaredd i ychwanegu gwerth i wasanaethau presennol ar draws y rhanbarth trwy gynnal peilot ar rai prosiectau er mwyn asesu'r manteision, lleihau unrhyw risgiau, a bod yn fwy hyddysg wrth sefydlu cyllidebau cyfun i'r gwasanaethau hynny yn y dyfodol.
- Er nad oedd hyn yn cyrraedd y targed o sefydlu cyllidebau cyfun ffurfiol, roedd yn ymddangos fod Llywodraeth Cymru yn derbyn y dull yma;
- fod yr amcangyfrif diweddaraf fel y'i cafwyd ar ddiwedd 2017/18 ar gyfer 'cyllideb gyfun' i swyddogaethau llety cartref gofal oddeutu £115m. Roedd y ffigwr yma yn amlygu graddfa bosib unrhyw 'gyllideb gyfun' ranbarthol ac yn atgyfnerthu barn yr holl bartneriaid ei bod yn well cymryd amser digonol i gynllunio'n effeithiol at eu sefydlu, ac i brofi'r holl ddata oherwydd y risg ariannol ynghlwm â methiant;
- fod yr holl bartneriaid yn cytuno ag ysbryd a nodau'r Ddeddf Gwasanaethau Cymdeithasol a Llesiant (Cymru) 2014, gan gynnwys Adran 9 y Ddeddf oedd yn cyfeirio at drefniadau partneriaethau a sefydliad trefniadau 'cyllidebau cyfun'. Tra bod pob partner yn dymuno cyflenwi gwasanaethau di-dor gwell i breswylwyr Gogledd Cymru, roedd maint, daearyddiaeth a dwysedd poblogaeth yr ardal yn her ychwanegol wrth geisio darparu gwasanaethau lleol iawn, a sicrhau arbedion maint.
- fod strwythurau ariannol y Bwrdd Iechyd yn wahanol iawn i rai'r Awdurdodau Lleol;

- fod angen hefyd am ddiffinio'n glir pa wasanaethau a ystyrir yn wasanaethau gofal cymdeithasol a pha rai oedd yn wasanaethau gofal iechyd, yn ogystal ag angen am benderfynu ar ddsbarthiad y gwasanaethau hynny a ystyrir yn gymysgedd o wasanaethau iechyd a gofal cymdeithasol ar hyn o bryd;
- nad oedd modd gwneud unrhyw drefniadau 'cyllideb gyfun' ffurfiol heb gefnogaeth Gweithrediaeth pob un o'r chwech Awdurdod Lleol a Bwrdd Iechyd Prifysgol Betsi Cadwaladr. Ar hyn o bryd, yr oll yr oedd pob sefydliad wedi cytuno iddo oedd cychwyn ar 'gytundeb integreiddio' oedd yn eu hymrwymo i gydweithio ar integreiddio gwasanaethau lle bo hynny'n briodol. Dyma'r rheswm dros y weithgaredd cyfuno data.
- nad oedd cytundeb ffurfiol ar Adran 33 Deddf Y Gwasanaeth Iechyd Gwladol (Cymru) 2006 wedi ei lofnodi gan yr un o'r partneriaid hyd yn hyn. Roedd y gwaith presennol yn ymwneud â chronfa 'rhannu heb risg' oedd yn cynnwys adnabod gwasanaethau 'cyllideb gyfun' posib a gwariant pob partner ar y gwasanaethau hynny. Byddai hyn o gymorth i siapio cynigion 'cyllideb gyfun' y dyfodol a lleihau unrhyw risgiau ynghlwm â nhw. Unwaith y byddai pob parti yn ymrwymo i gytundeb Adran 33 ffurfiol, byddent wedi eu rhwymo gan y gyfraith i dderbyn yr holl ymrwymadau – ariannol ac fel arall – o fewn y cytundeb. O ganlyniad, byddai atebolrwydd cyfreithiol dros unrhyw rwymedigaethau heb eu bodloni;
- fod staff Sir Ddinbych ar hyn o bryd yn cymryd y prif rôl yn y gwaith o ddatblygu gwaith o gwmpas trefniadau 'cyllideb gyfun' yn unol â'r 'cytundeb integreiddio'. Fodd bynnag, pe bai Sir Ddinbych am fod yn Awdurdod Cynnal fyddai'n gyfrifol am weinyddu a rheoli gofynion Adran 9 y Ddeddf yn y dyfodol, byddai angen sicrhau seilwaith drefniadol ddigonol i gefnogi'r gwaith hwnnw;
- y byddai cyfraniad pob partner at unrhyw 'gyllideb gyfun' yn y dyfodol yn seiliedig ar eu gwariant presennol ar y gwasanaethau a gynhwysid yn y 'gyllideb gyfun' ac nid ar sail maint poblogaeth; ac
- fod y Bwrdd Partneriaeth Adran 9, erbyn Ebrill 2019, yn anelu at fod wedi cwblhau'r gweithgaredd cyfuno gwybodaeth a bod cronfa 'rhannu heb risg' wedi ei sefydlu, nid cyllideb gyfun ffurfiol Adran 33. Byddai'r gwaith ar ddatblygu cytundeb ffurfiol Adran 33 yn cychwyn pan fyddai'r data wedi ei ddadansoddi yn ddibynadwy, a'r risgiau wedi eu hasesu yn ddigonol i sicrhau y gellid llunio trefniadau cyllideb gyfun posib.

Ar ddiwedd y drafodaeth:

**Penderfynwyd: - yng ngolau'r sylwadau uchod i -**

- (i) gadarnhau ei fod wedi darllen, deall ac ystyried yr Asesiad Effaith Llesiant (Atodiad 1) fel rhan o'i ystyriaeth;**
- (ii) dderbyn y wybodaeth ddiweddaraf, a nodi'r gwaith sy'n cael ei ddatblygu i gynhyrchu gwybodaeth ariannol ranbarthol (cronfa rhannu heb risg); ac**
- (iii) i wneud cais am gyflwyno adroddiad cynnydd pellach i'r Pwyllgor ymhen deuddeng mis oni bai fod datblygiadau sylweddol neu newidiadau yn golygu fod angen cyflwyno adroddiad i'r Pwyllgor ar adeg cynharach.**

## 7 CYDBWYLLGOR CRAFFU AR GYFER BWRDD Y GWASANAETHAU CYHOEDDUS

Cyflwynodd y Rheolwr Gwasanaethau Democrataidd ei adroddiad gydag atodiadau (a gylchredwyd eisoes) oedd yn amlinellu'r cynnydd a wnaed mewn perthynas â chynnig i sefydlu Cydbwyllgor Craffu rhwng Cyngor Bwrdeistref Sirol Conwy a Chyngor Sir Ddinbych ar gyfer craffu ar Fwrdd Gwasanaethau Cyhoeddus Conwy a Sir Ddinbych.

Yn ystod ei gyflwyniad, amlinellodd y Rheolwr Gwasanaethau Democrataidd gefndir y cynnig a'r cyfrifoldebau statudol a roddir ar Awdurdodau Lleol i graffu ar Fwrdd y Gwasanaethau Cyhoeddus ar gyfer eu hardal. Roedd gwybodaeth fanwl ar y rhain oll yn yr adroddiad. Amlinellodd hefyd y siwrnai ddemocrataidd a gymerwyd hyd yn hyn o fewn Cynghorau Conwy a Sir Ddinbych a Bwrdd y Gwasanaethau Cyhoeddus ei hun, ynghyd â chasgliadau'r trafodaethau ar y trefniadau arfaethedig o'r fforymau unigol. Pe bai Pwyllgor Craffu Partneriaethau Sir Ddinbych yn y cyfarfod presennol, a Phwyllgor Trosolwg a Chraffu Cyllid ac Adnoddau Conwy yn eu cyfarfod ar 2 Gorffennaf yn gefnogol ill dau o'r trefniadau newydd arfaethedig, byddent yn cael eu cyflwyno i Bwyllgor Gwasanaethau Democrataidd pob Awdurdod er ystyriaeth cyn cael eu cyflwyno i Gyngor llawn y ddau Awdurdod ym mis Hydref i'w cymeradwyo er mwyn dechrau ar y gwaith o sefydlu Cydbwyllgor Craffu at bwrpas craffu ar Fwrdd y Gwasanaethau Cyhoeddus.

Gan ymateb i gwestiynau aelodau, gwnaeth Pennaeth y Gwasanaethau Democrataidd

- gadarnhau fod maint y Cydbwyllgor Craffu arfaethedig eto i'w bennu. Roedd y cylch gorchwyl drafft yn cynnig y dylid cael pwyllgor o 12 aelod – chwech aelod yr un o'r cynghorau cyfansoddol. Cynigiwyd cydbwyllgor 12 aelod gan y teimlid y byddai fforwm o'r maint yma yn gymorth i sicrhau dadlau a herio adeiladol ac effeithiol. Gellid cael fod pwyllgor llawer mwy o ran maint yn anhwylyd ac felly heb y gallu i gyflawni ei swyddogaeth wreiddiol. Fodd bynnag, byddai'n bosib newid maint y Pwyllgor ar unrhyw adeg – gan gynnwys wedi ei sefydlu – pe bai'r ddau Gyngor yn cytuno i'r newid hwnnw;
- hysbysu fod y Rheoliadau sy'n llywodraethu dros sefydliad pwyllgor ar y cyd yn nodi fod yn rhaid i unrhyw gydbwyllgor craffu gynnwys nifer hafal o gynrychiolwyr o bob Awdurdod Lleol sy'n rhan o'r cydbwyllgor. Wrth benodi aelodau i'r cydbwyllgor, byddai'n ofynnol i bob Cyngor wneud hynny yn seiliedig ar gydbwysedd gwleidyddol yr Awdurdod;
- esbonio fod y cynnig yn cael ei gyflwyno i nifer o bwyllgorau gwahanol o fewn y ddau Awdurdod cyn ceisio caniatâd y Cyngor Sir i sefydlu cydbwyllgor craffu. Roedd hyn am ei bod yn bwysig sicrhau cefnogaeth ehangach aelodau'r Cyngor i'r cynnig cyn ei gyflwyno i'r Cyngor Sir i'w gymeradwyo;
- hysbysu i'r awgrym gael ei wneud y dylid penodi cadeirydd am dymor o ddwy flynedd gan na fyddai'r cydbwyllgor – os sefydlid – yn debygol o gyfarfod yn amlach nac oddeutu dwywaith y flwyddyn yn ystod y blynyddoedd cyntaf. Dim ond cynnig oedd hyn, ac roedd felly yn agored i'w drafod; ac

- hysbysodd nad oedd penderfyniad wedi ei wneud hyd yma ar bwy fyddai'r Awdurdod Cynnal a fyddai'n gweinyddu'r Cydbwyllgor Craffu arfaethedig, neu a fyddai'r gwaith yn digwydd am yn ail rhwng y ddau gyngor. Byddai trafodaethau o'r fath yn cychwyn wedi gofyn barn swyddogaethau craffu y ddau Gyngor.

Ar ddiwedd y drafodaeth roedd aelodau'r Pwyllgor yn gadarn o'r farn mai cael Cydbwyllgor Craffu yn cynnwys 12 aelod – 6 o bob Cyngor – oedd y dewis ffafriedig i bwrpas craffu yn effeithiol ar Fwrdd y Gwasanaethau Cyhoeddus, ac y byddai'r Cydbwyllgor Craffu o bosib yn dymuno penderfynu ar dymor swydd y Cadeirydd a'r Is-Gadeirydd wedi ei sefydlu. O ganlyniad:

**Penderfynwyd: - yng ngolau'r sylwadau uchod i -**

- (i) **gefnogi sefydliad Cydbwyllgor Craffu ffurfiol i graffu ar Fwrdd Gwasanaethau Cyhoeddus Conwy a Sir Ddinbych; ac i**
- (ii) **gymeradwyo cylch gorchwyl a rheolau gweithredu drafft y Cydbwyllgor Craffu**

## **8 RHAGLEN WAITH CRAFFU**

Cyflwynodd y Cydlynnydd Craffu yr adroddiad (a gylchredwyd eisoes) a oedd yn cyflwyno i'r Pwyllgor ei raglen waith i'r dyfodol.

Rhodddwyd gwybod i'r Pwyllgor fod cyflwyniad adroddiad ar effeithiolrwydd y bartneriaeth wedi ei ohirio nes y cyfarfod yn Ionawr 2019, am mai dim ond ers yn ddiweddar yr oedd y bartneriaeth newydd a sefydlwyd i ddarparu gwasanaethau Teledu Cylch Caeëdig yn weithredol. Cafodd aelodau wybod y byddent yn ymgynnull ar gyfer cyfarfod arbennig ym mis Hydref i drafod yr adroddiad Tawel Fan a chyflenwad gwasanaethau yn y dyfodol â chynrychiolwyr o Fwrdd Iechyd Prifysgol Betsi Cadwaladr. Roedd hyn am nad oedd cynrychiolwyr y Bwrdd ar gael i fynychu cyfarfod mis Medi.

Amlinellwyd y rhaglen waith i'r dyfodol. Amlygwyd y ffaith mai dim ond un eitem oedd ar gyfer Tachwedd ar hyn o bryd, ond y gellid ychwanegu at hynny cyn y cyfarfod. Tynnwyd sylw aelodau at y 'Ffurflen Gynnig Aelod' (Atodiad 2 yn yr adroddiad), a chawsant eu hatgoffa o'r angen i gwblhau un o'r ffurflenni hyn os oeddent yn dymuno i unrhyw beth gael ei ychwanegu at y rhaglen waith. Byddai'r ffurflen yn cael ei hanfon at y Grŵp Cadeiryddion ac Is-gadeiryddion Craffu er mwyn penderfynu a oedd y pwnc yn bodloni'r meini prawf ar gyfer craffu.

Mewn ymateb i ymholiad ar y modd yr oedd y Cyngor yn monitro ansawdd y gofal a ddarperid i breswylwyr yn ei cartrefi eu hunain yn ogystal â chartrefi preswyl a nyrsio, hysbysodd y Cydlynnydd Craffu y darperid adroddiad monitro chwarterol i'r Grŵp Cadeiryddion ac Is-gadeiryddion Craffu er gwybodaeth. Gofynnodd aelodau'r Pwyllgor am i'r adroddiad yma gael ei gylchredeg i'r Pwyllgor er gwybodaeth hefyd.

Ar ddiwedd y drafodaeth:

**Penderfynwyd: yng ngolau'r sylwadau uchod -**

- (i) cymeradwyo'r rhaglen waith fel y'i gwelir yn Atodiad 1 yr adroddiad; a*
- (ii) gwnaethpwyd cais i gopi o'r adroddiad chwarterol ar fonitro ansawdd y darparwyr gofal allanol a ddarperir i'r Grŵp Cadeiryddion ac Is-gadeiryddion Craffu hefyd gael ei gylchredeg i aelodau'r Pwyllgor er gwybodaeth*

## **9 ADBORTH GAN GYNRYCHIOLWYR PWYLLGOR**

Ni chafwyd unrhyw adborth gan gynrychiolwyr pwyllgor

Daeth y cyfarfod i ben am 11:35.

Mae tudalen hwn yn fwriadol wag

|                                   |                                                                                                     |
|-----------------------------------|-----------------------------------------------------------------------------------------------------|
| <b>Adroddiad i'r:</b>             | <b>Pwyllgor Craffu Partneriaethau</b>                                                               |
| <b>Dyddiad y Cyfarfod:</b>        | <b>20 Medi 2018</b>                                                                                 |
| <b>Aelod / Swyddog Arweiniol:</b> | <b>Aelod Arweiniol Lles ac Annibyniaeth/<br/>Pennaeth y Gwasanaethau Cymorth Cymunedol</b>          |
| <b>Awdur yr Adroddiad:</b>        | <b>Rheolwr Tîm: Diogelu</b>                                                                         |
| <b>Teitl:</b>                     | <b>Adroddiad Blynyddol ar Ddiogelu Oedolion yn Sir<br/>Ddinbych 1 Ebrill 2017 – 31 Mawrth 2018.</b> |

## 1. Am beth mae'r adroddiad yn sôn?

Mae'r adroddiad hwn yn cynnwys adroddiad perfformiad blynyddol ar Ddiogelu Oedolion yn unol â chanllawiau statudol ac mae'n darparu trosolwg o effaith trefniadau ac arferion diogelu lleol.

## 2. Beth yw'r rheswm dros lunio'r adroddiad hwn?

Rhoi trosolwg i'r Aelodau o effaith trefniadau ac arferion Diogelu Lleol ac adolygu'r cynnydd a wnaed yn y maes gwaith allweddol hwn dros y deuddeg mis diwethaf. Cyfeirio at ddata sy'n adlewyrchu ffigurau a gyflwynir gan yr Awdurdod Lleol yn flynyddol i Uned Ddata Llywodraeth Cymru.

## 3. Beth yw'r Argymhellion?

Bod yr Aelodau'n derbyn ac yn rhoi sylwadau ar yr adroddiad a chydabod natur bwysig ymagwedd gorfforaethol at ddiogelu oedolion mewn perygl, a chyfrifoldeb y Cyngor i weld hyn fel maes blaenoriaeth allweddol ac i'w osod ochr yn ochr â'r ymrwymiad a'r arwyddocâd a roddwyd gan Sir Ddinbych i ddiogelu plant mewn perygl.

## 4. Manylion yr Adroddiad

### 4.1 Cefndir

Mae'r Tîm Diogelu bellach wedi'i sefydlu'n llawn ac mae'r model darparu cyfredol yn cydymffurfio â'r broses ddiogelu a bennwyd gan Ddeddf Gwasanaethau Cymdeithasol a Llesiant (Cymru) 2014. Cyhoeddwyd cyfrol ddiwethaf y canllaw statudol, Cyfrol 6: Delio ag Achosion Unigol, yn gynharach eleni gan Lywodraeth Cymru, gan gwblhau'r crynodeb o ganllaw statudol yn ymwneud â Rhan 7 o'r Ddeddf.

### 4.2 Gwelliannau

Dros y 12 mis diwethaf mae'r ffocws wedi bod ar wella cysondeb ac ansawdd gwaith diogelu. Mae archwiliadau chwarterol sampl o achosion diogelu dros y flwyddyn wedi dangos gwelliant cyson mewn sawl maes o waith e.e. tystiolaeth i ddangos bod unigolion yn cael eu diogelu'n gyson o ganlyniad i'r broses hon; bod gweithwyr proffesiynol addas ynghlwm wrth y trafodaethau/elfen gwneud penderfyniadau o'r broses ddiogelu. Bu gwelliant sylweddol hefyd yn ansawdd cofnodion cyfarfod strategol,

gyda thystiolaeth o ganlyniadau ffurfiol a chynlluniau gweithredu clir, gydag amserlenni wedi'u cytuno arnynt ar gyfer cwblhau.

#### 4.3 Gweithgarwch Amddiffyn Oedolion yn Sir Ddinbych 2015 - 2018

| Blwyddyn    | Adroddiadau (atgyfeiriadau) dderbyniwyd | a |
|-------------|-----------------------------------------|---|
| 2015 - 2016 | 355                                     |   |
| 2016 - 2017 | 527                                     |   |
| 2017 - 2018 | 568                                     |   |

#### 4.4 Penawdau o 2017 - 2018

- Mae nifer o adroddiadau (atgyfeiriadau) yn dangos cynnydd cyson parhaus o 8%, fodd bynnag, mae'n ymddangos bod y cynnydd o 48% yn y flwyddyn flaenorol wedi cyrraedd lefel ddigyfnewid.
- Symudwyd 23% o achosion ymlaen i Gyfarfodydd Strategaeth.
- Tynnwyd neu cwtogwyd ar y risg i 92% o oedolion mewn risg.
- Esgeulustod (39%) a cham-drin corfforol (31%) oedd y math mwyaf cyffredin o gamdrin a adroddwyd. Mae hyn yn cyd-fynd â'r duedd genedlaethol fel yr adroddwyd ar gyfer 2016 - 17
- Roedd gweithwyr a gafodd dâl yn fwyaf tebygol o fod yn gyfrifol am gamdriniaeth / esgeulustod honedig (69%), gan ddilyn gyda pherthnasau / ffrindiau (12%). Mae hyn eto yn unol â thueddiadau cenedlaethol.

Gweler Atodiad 1 am y penawdau diogelu data 2017 – 18

#### 4.5 Dangosyddion Perfformiad

Dim ond un dangosydd perfformiad cenedlaethol sydd yn ymwneud â Diogelu Oedolion ar hyn o bryd: nifer yr ymholiadau a gwblhawyd o fewn 7 diwrnod gwaith, ein cydymffurfriad ar gyfer y flwyddyn gyntaf hon oedd 67%.

Er bod adegau pan gymerir mwy o amser i gwblhau ymholiad e.e. ar gyfer cwblhau asesiad capasiti neu aros am gasgliad ymholiad heddlu, mae'n bwysig nodi nad yw hyn yn atal camau gweithredu rhag cael eu cymryd ar unwaith yn ôl yr angen, i amddiffyn oedolyn mewn perygl.

#### 4.6 Trefniadau Diogelu rhag Colli Rhyddid (DoLS) – gweithgarwch 2017 - 18

4.6.1 Bu cynnydd bach yn nifer y ceisiadau a ddaeth i law – 335 o'i gymharu â 314 y llynedd, gyda 96 awdurdodiad wedi'i roi (cynnydd o 68 y llynedd).

4.6.2 Mae cronfa ddata o unigolion sydd wedi'u hamddifadu o'u rhyddid mewn lleoliadau cartref (DiDS) wedi'i sefydlu gan y tîm Anabledau Cymhleth, wedi'i blaenoriaethu ar sail symudiadau newydd arfaethedig i leoliadau amgen a natur/dwyster y cyfyngiadau cynhenid o fewn cynlluniau gofal a chymorth. Mae cynnydd cyson wedi'i wneud wrth lwyddo i fynd â'r ceisiadau hyn drwy'r broses llys.

4.6.3 Fel yr adroddwyd yn yr Adroddiadau Craffu blaenorol, roedd Dyfarniad y Goruchaf Lys ar 2014 a chyfraith achos pellach yn sbardun i gynnydd sylweddol mewn gweithgarwch



DoLS ar draws y DU ac nid yw hyn yn wahanol yn Sir Ddinbych. Mae Comisiwn y Gyfraith wedi cynnal adolygiad o'r fframwaith DoLS presennol ar draws Cymru a Lloegr, ac ymgynghorwyd ar ystod o ddiwygiadau pwysig yn ystod hydref 2016. Gwrthododd y Llywodraeth y diwygiadau cychwynnol a argymhellwyd ond fe dderbyniodd y rhai diwygiedig ac fe gawsant eu cyhoeddi mewn papur gwyn ym mis Ebrill 2017.

4.6.4 Yng Ngorffennaf 2018, cyhoeddodd y Llywodraeth Fesur Galluedd Meddyliol (Diwygiad), a fydd yn diwygio Trefniadau Diogelu rhag Colli Rhyddid (DoLS) os daw yn rhan o'r gyfraith, a'u disodli gyda chynllun o'r enw Trefniadau Diogelu Rhyddid (er nad yw'r term yn cael ei ddefnyddio yn y Mesur ei hun). Mae'r Mesur yn pwysu'n drwm ar gynnigion Comisiwn y Gyfraith i ddiwygio Trefniadau Diogelu Rhag Colli Rhyddid, ond yn gyffredinol, nid yn mynd i'r afael â rhai o'r diwygiadau Deddf Galluedd Meddyliol yr awgrymwyd gan Gomisiwn y Gyfraith. Felly nid yw diwygiadau arfaethedig o amgylch gwneud penderfyniadau â chymorth a lles pennaf yn cael eu cynnwys, er bod yn hepgoriad wedi bod yn ddadleuol, a gellir ei herio wrth i'r Mesur fynd drwy'r Senedd. Mae'r Mesur newydd hefyd yn ehangu'r cwmpas i drin pobl, a'u hamddifadu o'u rhyddid, mewn argyfwng meddygol, heb gael awdurdod ymlaen llaw. Mae'n parhau i fod yn aneglur a fydd y Mesur yn dod yn rhan o'r gyfraith, ac yna pryd y caiff ei weithredu.

#### 4.7 Amcanion allweddol ar gyfer 2018 -19

- I wella perfformiad yn erbyn dangosydd perfformiad Llywodraeth Cymru a sefydlu dulliau cofnodi clir i ddal y rhesymau am ragori ar y terfyn amser 7 diwrnod gwaith.
- I barhau i weithredu'r gyfrol olaf o ganllaw statudol, Cyf. 6 Delio ag Achosion Unigol, yn enwedig y cyswllt gyda gofal integredig a chynlluniau cefnogi.
- I beilota diwrnodau penodol ar gyfer cyfarfodydd strategaeth er mwyn galluogi a chefnogi cynrychiolaeth gryfach ar gyfer sefydliadau partner.
- I barhau gydag archwiliadau chwarterol o achosion diogelu er mwyn sicrhau ansawdd a chysondeb gwaith.
- Hyrwyddo'r defnydd o eiriolaeth i gefnogi unigolion yn y broses ddiogelu.

#### 5. **Sut mae'r penderfyniad yn cyfrannu at y Blaenoriaethau Corfforaethol?**

Mae'r trefniadau Diogelu Oedolion yn cyfrannu at y Flaenoriaeth Gorfforaethol ar gyfer Cymunedau Gwydn, drwy gefnogi oedolion diamddiffyn i barhau i fyw yn ddiogel yn eu cymuned.

#### 6. **Faint fydd yn ei gostio a sut fydd yn effeithio ar wasanaethau eraill?**

Mae'r gwasanaeth hwn eisoes yn cael ei gynnwys o fewn cyllidebau presennol.

#### 7. **Beth yw prif gasgliadau'r Asesiad o'r Effaith ar Les?**

Nid oes angen Asesiad o Effaith ar Les gan nad yw'r adroddiad hwn yn gwneud unrhyw newid i bolisi.

#### 8. **Pa ymgynghori a wnaed?**

Amherthnasol.

## **9. Datganiad y Prif Swyddog Cyllid**

Nid oedd angen datganiad ganddo ar gyfer yr adroddiad hwn.

## **10. Pa risgiau sydd yna ac oes yna unrhyw beth y gallwn ei wneud i'w lleihau?**

10.1 Trefniadau Diogelu Rhag Colli Rhyddid/DiDS – Mae rheoli swm y gwaith mewn perthynas ag unigolion mewn cartref gofal a lleoliad cartref yn parhau i fod yn her. Mae systemau yn eu lle i flaenoriaethu'r ceisiadau a ddaw i law ac rydym yn parhau i hyfforddi mwy o aseswyr lles pennaf er mwyn cynyddu gallu'r gweithlu i gynnal y gwaith.

10.2 Costau cynyddol gwaith Trefniadau Diogelu Rhag Colli Rhyddid h.y. asesiadau meddygol, Gwasanaeth Eirioli Annibynnol o ran Galluedd Meddyliol, ceisiadau i'r Llys. Rydym yn gyfyngedig yn ein gallu i leihau'r costau hyn, fodd bynnag mae rhai trafodaethau wedi'u hysgogi gyda darparwr Cynrychiolydd yr Unigolyn Perthnasol (RPR) er mwyn cytuno ar safonau a all arwain at rai gostyngiadau mewn cost.

## **11. Pŵer i wneud y Penderfyniad -**

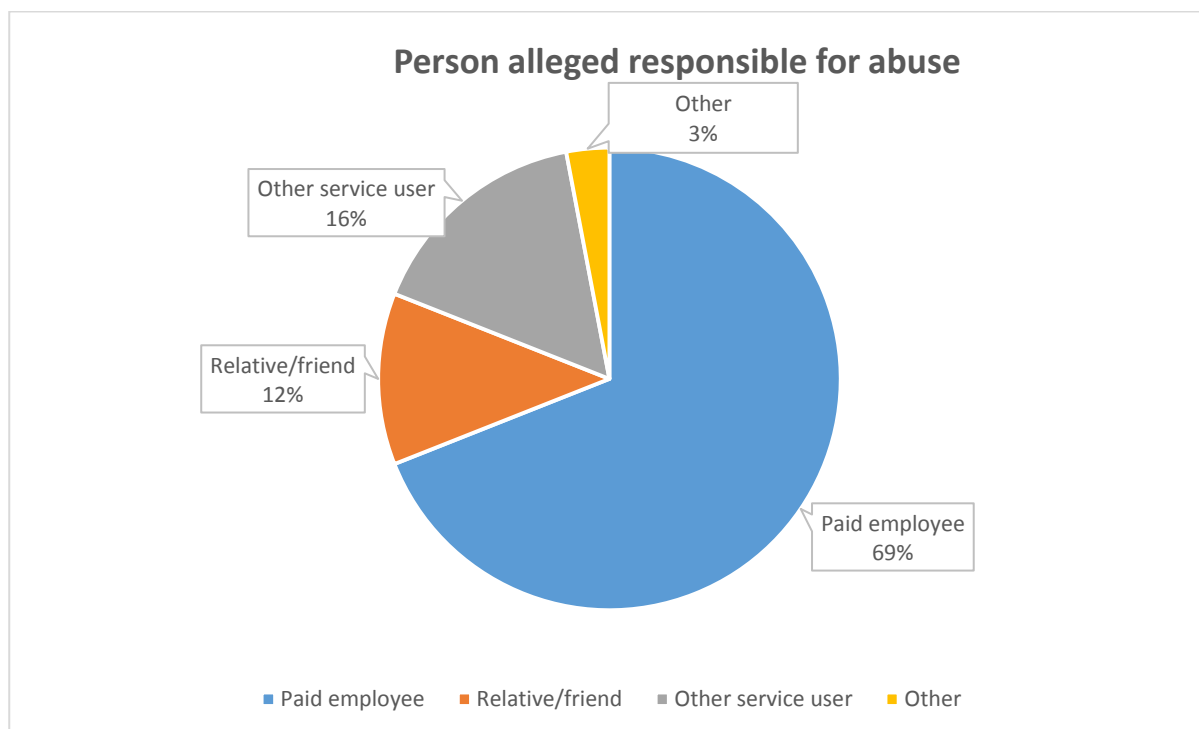
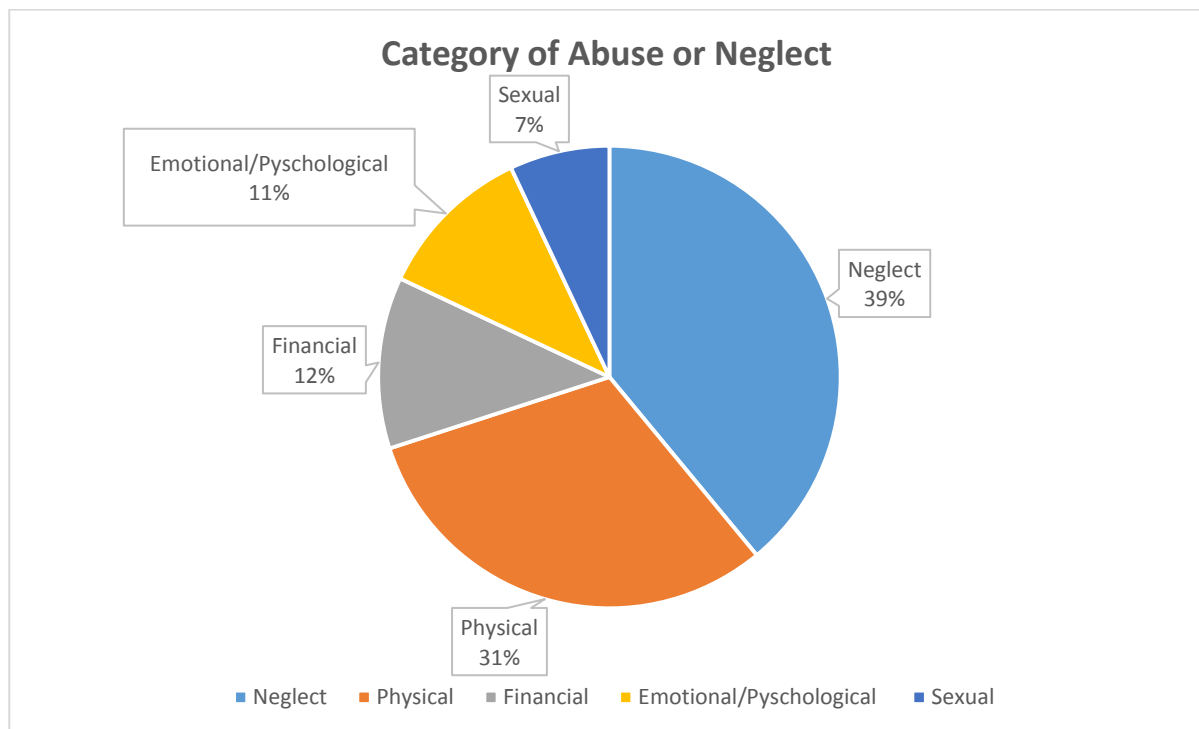
Mae pwerau'r Pwyllgor Archwilio mewn perthynas â'r mater hwn wedi'u pennu yn Adran 21 o Ddeddf Llywodraeth Leol 2000 ac Adran 7 o Gyfansoddiad y Cyngor.

### **Swyddog Cyswllt:**

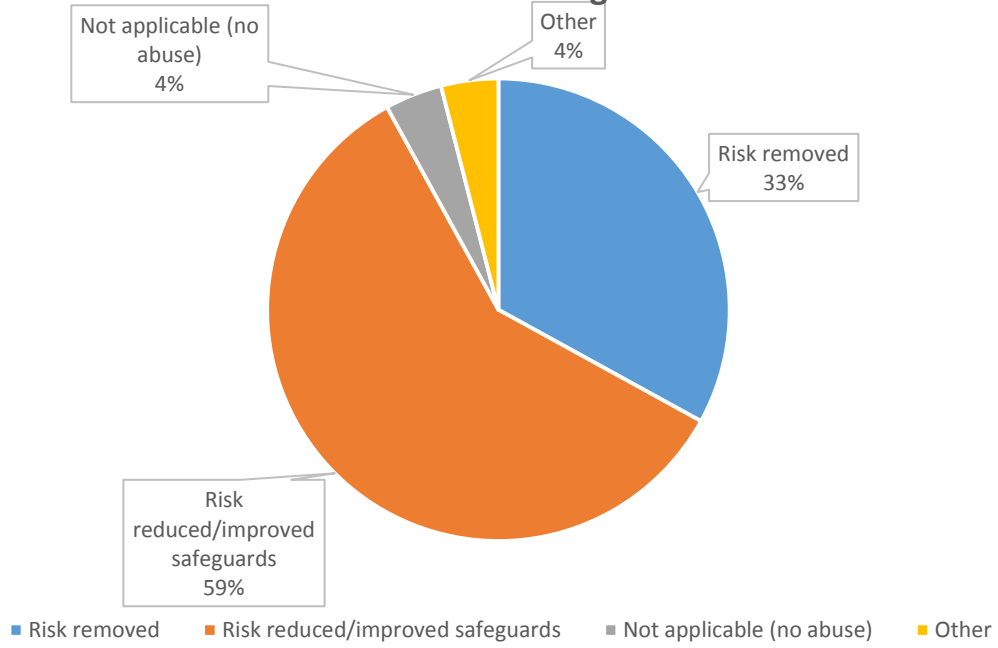
Rheolwr Tîm: Diogelu

Ffôn: (01824) 706675

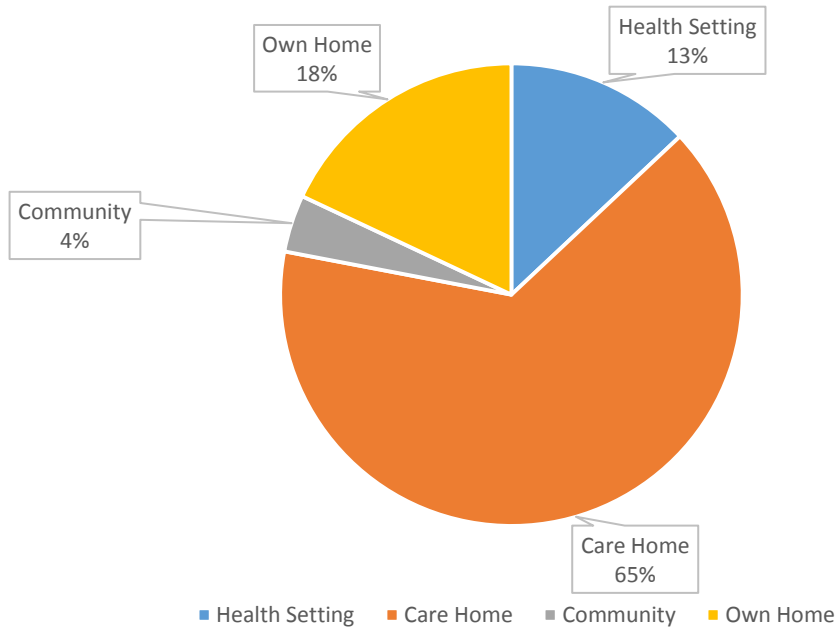
Headlines from Welsh Government Returns



### Outcomes for alleged victim



### Place of Abuse



## Appendix 2 – Case examples

### Case 1

#### Over view of concern raised

93 year old lady in community hospital, concerns raised by health around potential financial abuse by a family member. These concerns related to ongoing issues and disagreements between relatives. The individual's Nephew and God-daughter were in conflict regarding future placement and management of finances. The ward staff reported that Nephew was encouraging the Aunt to sign legal documentation in relation to a Lasting Power of Attorney (LPA), it was deemed that the patient had fluctuating capacity at the time of this action.

The patient was deemed to have capacity to decide where she wanted to live, although there had been some doubt about this during this hospital stay. An independent advocate became involved to offer support around these safeguarding concerns.

God-daughter contacted Denbighshire safeguarding team to express her concerns regarding possible coercion by her Nephew, which she believed would jeopardise discharge from hospital. Counter allegation was then raised by Nephew regarding concerns about the God-daughter 'not acting in his aunt's best interest', this did delay discharge by a further day.

Advocate supported the patient to return to her own home, with a package of care and with additional support from God-daughter. It was felt that the situation between the two relatives was getting in the way of this lady's smooth discharge from hospital.

#### Action taken

Denbighshire safeguarding undertook initial enquiries in relation to determining if the lady was an adult at risk, was experiencing or at risk of abuse and as result unable to protect herself against abuse.

Designated Lead Manager (DLM) established the individual's capacity, to support gaining her wishes and views into the action she wanted. It was established quickly with the engagement of the advocate that this lady wished to return home. She was able to express herself clearly and was not wanting to reside in a care setting at this time.

The lady was requesting that both relatives were involved in supporting with managing her finances and did not want to pass the responsibility exclusively to her Nephew.

The Multi-disciplinary Team (MDT) concluded that there is reasonable cause to suspect that this lady was an adult at risk. However the threshold was not met to proceed to a strategy meeting under adult safeguarding procedures. There was no evidence of loss of material/processions or finances, the individual was not wanting any action other than that discussed with her advocate, She did not think she was at risk and was happy to have been allocated an advocate to help manage the conflict in her family. It was agreed the on-going support from advocacy would offer this lady the opportunity to make her own decisions and also inform her relatives of her wishes and views moving forward.

## The difference/impact to the Citizen and or the service

This approach was person-centred, there was clear understanding of the personal outcomes that the adult wished to achieve 'what mattered' to this individual. Her outcomes were at the centre of the system to support the right solution could be found.

This 93 year old lady returned to her own home and was enabled to participate in the relevant decision- making with the support of an independent advocate. The family were clear about the wishes and views of their relative and of the on-going support - *Rights to safety need to be balanced with other rights, such as rights to liberty and autonomy, and right to family life.*

## **Case 2**

### Overview of concern raised

In-patient in Glan Clwyd Hospital (YGC)- Patient developed a Grade 3 Pressure Area. Allegation of neglect via Tissue Viability Nurse (TVN) as per reporting protocol.

Threshold met as the MDT felt that the concern required further enquiry to establish the circumstances on how the pressure area had developed in what is considered to be a safe environment.

The police were consulted and advised that this concern had not met their threshold and were content to proceed through the safeguarding process.

The Citizen was assessed as having capacity to consent and supported the decision to proceed.

### Action Taken

Initial strategy meeting was convened but this was deferred to a later date to facilitate the attendance of the manager of concerned ward.

Appropriate safeguarding actions were taken by ward staff including a Datix report highlighting the concern. Citizen was subsequently transferred to a local hospital where a further Datix Report was submitted. The MDT agreed that as the Citizen was no longer a patient in YGC, the risks were reduced.

Final strategy meeting convened where the MDT agreed that with information and evidence shared, there was no requirement to proceed to a non-criminal investigation and that an outcome could be reached.

The MDT determined that there was sufficient evidence to confirm that staff took all appropriate actions to minimise the risks of the Citizen developing pressure areas and therefore neglect by staff was not considered. It was established, however, that the quality of the documentation was poor and needed addressing as a matter of urgency.

The recommendations from the meeting included- the ward manager will undertake quality monitoring of all staff, introduce further training supporting the importance of high quality documentation, the revision of policies in relation to managing and reporting safeguarding concerns. TVNs will provide guidance and advice to ward staff to ensure quality documentation is provided in relation to pressure area management and reporting.

### The difference/ impact to the Citizen and or the service

The Citizen had given consent for the safeguarding process to be taken forward with the expected outcome that by raising the concern the process will minimise the risk of similar incidents occurring to other patients. The Citizen was advised of the outcome of the process and offered the opportunity of a case conference. The Citizen declined this stating they are satisfied with the outcome.

The additional training, revised policies and support from the TVNs should assist in reducing the risks of further similar incidents and will address the wider safeguards of patients on the ward.

Mae tudalen hwn yn fwriadol wag



|                                   |                                                                                            |
|-----------------------------------|--------------------------------------------------------------------------------------------|
| <b>Adroddiad i'r:</b>             | <b>Pwyllgor Craffu Partneriaethau</b>                                                      |
| <b>Dyddiad y Cyfarfod:</b>        | <b>20 Medi 2018</b>                                                                        |
| <b>Aelod / Swyddog Arweiniol:</b> | <b>Aelod Arweiniol Lles ac Annibyniaeth/<br/>Pennaeth y Gwasanaethau Cymorth Cymunedol</b> |
| <b>Awdur yr Adroddiad:</b>        | <b>Swyddog Comisiynu – Gwasanaethau Gofalwyr</b>                                           |
| <b>Teitl:</b>                     | <b>Asesiad o Argaeledd Seibiant Gofal a Phreswyl</b>                                       |

---

## **1. Am beth mae'r adroddiad yn sôn?**

- 1.1 Mae'r adroddiad yn darparu gwybodaeth ynghylch darpariaeth ac argaeledd seibiant i drigolion Sir Ddinbych sydd ag anghenion gofal a chymorth, sydd yn ei dro yn darparu seibiant i'w Gofalwyr teulu. Mae'r data a ddarperir yn yr adroddiad hwn ar gyfer y cyfnod 1 Ebrill 2017 i 31 Mawrth 2018.

## **2. Beth yw'r rheswm dros lunio'r adroddiad hwn?**

- 2.1 Mae'r adroddiad wedi'i ysgrifennu mewn ymateb i gais gan Bwyllgor Craffu Partneriaethau "i asesu a oes argaeledd digonol ar gyfer darpariaeth seibiant gofal nyrsio a phreswyl ar draws Sir Ddinbych er mwyn galluogi'r sawl y gofalir amdanynt i dderbyn gofal, ac i alluogi'r gofalwyr i dderbyn cyfnodau o seibiant yn unol â nodau Strategaeth Gofalwyr y Cyngor."

## **3. Beth yw'r Argymhellion?**

Bod y Pwyllgor Archwilio yn:

- 3.1 ystyried yr adroddiad ac yn darparu sylwadau fel y bo'n briodol mewn perthynas ag argaeledd seibiant i gefnogi unigolion sydd ag anghenion cymorth a gofal, a'u gofalwyr, o fewn cynnwys deddfwriaeth bresennol a newidiadau demograffeg; a
- 3.2 parhau i gefnogi a hyrwyddo datblygiad cymorth i Ofalwyr er mwyn i Wasanaeth Cefnogaeth Gymunedol Sir Ddinbych (GCG) fodloni ei rwymedigaethau statudol yn ymwneud â Gofalwyr, ac i gefnogi'r Cyngor wrth ddarparu ei flaenoriaeth gorfforaethol o ddatblygu cymunedau cryf.

## **4. Manylion yr Adroddiad**

### **4.1 Cwmpas yr Adroddiad:**

- 4.1.1 Mae'r adroddiad hwn yn canolbwyntio ar ddarpariaeth seibiant i oedolion 18 oed a throsodd sydd ag anghenion gofal a chymorth, ac mae hefyd yn cefnogi Gofalwyr. Mae'n cynnwys darpariaeth i bobl hŷn ac oedolion gydag anghenion cymhleth gan gynnwys anabledau dysgu. Er mwyn darparu darlun mwy cyflawn o'r ddarpariaeth seibiant sy'n cefnogi Gofalwyr, mae'r adroddiad yn cynnwys gwybodaeth am gyfleoedd i gael seibiant yn ystod y dydd, yn ogystal â chyfnodau hirach o seibiant mewn lleoliadau preswyl a gofal nyrsio.

4.1.2 Nid yw'n cynnwys gwybodaeth am ddarpariaeth seibiant i unigolion sydd ag anghenion gofal nyrsio wedi'u hariannu'n llawn gan y Bwrdd Iechyd am nad oes gennym fynediad at y data hwn yn yr achosion hyn, mae gan y gwasanaeth iechyd ddyletswydd i fodloni anghenion y sawl sy'n derbyn gofal gan gynnwys seibiant yn absenoldeb y gofalwr.

## **4.2 Diffiniad Seibiant:**

4.2.1 Mae gofal seibiant yn rhan o'r cymorth cyffredinol y gall teuluoedd fod ei angen i gadw'r aelod o'u teulu sydd ag anghenion gofal a chymorth yn eu cartref. Mae'r gair "seibiant" yn golygu cymryd egwyl oddi wrth heriau dyddiol gofalu. Gellir ei drefnu am ychydig oriau neu am gyhyd â phythefnos. Gall gofal seibiant ddigwydd yn y cartref neu mewn lleoliad arall dros dro. Gall Seibiant ddigwydd yn rheolaidd neu o bryd i'w gilydd. [Polisi Rhanbarthol Gogledd Cymru mewn Perthynas â Seibiant a Gofal Tymor Byr fel Rhan o Ofal a Chymorth wedi'i Gefnogi Gorffennaf 2018]

4.2.2 Gellir adnabod yr angen am seibiant drwy asesu'r sawl sydd ag anghenion gofal a chymorth neu drwy gwblhau asesiad o'r gofalwr. Mae seibiant yn rhan o Gynllun Gofal a Chymorth Integredig y sawl sy'n derbyn y gofal, codir tâl am y gwasanaeth hwn, ond gellir adnabod yr angen drwy asesu'r Gofalwr. Fodd bynnag, mae'r ddarpariaeth 'gwasanaeth gwarchod' yn wasanaeth statudol rhad ac am ddim i'r Gofalwr, a chaiff ei ddarparu yn dilyn Asesiad Gofalwr.

## **4.3 Cefndir a Chynnwys:**

4.3.1 Mae Deddf Gwasanaethau Cymdeithasol a Llesiant 2014 (Cymru) yn rhoi cyfrifoldeb ar unigolion ac Awdurdodau Lleol i fodloni anghenion a chyflawni canlyniadau. Yn y cyd-destun hwn, dim ond os na ellir ei fodloni mewn unrhyw ffordd arall y mae angen yn gymwys i gael ei fodloni trwy Gynllun Gofal a Chymorth a Reolir gan yr Awdurdod Lleol. Mae hyn yn cynnwys gallu unigolion i ddefnyddio eu hadnoddau personol, gan gynnwys adnoddau ariannol, teulu sy'n fodlon helpu a rhwydweithiau cymdeithasol a gwasanaethau/gweithgareddau hygyrch sydd ar gael o fewn eu cymuned.

4.3.2 Mae'r Ddeddf felly yn gofyn am newid mewn diwylliant sy'n darparu mwy o ffocws ar hybu cadernid, annibyniaeth, hunanofal a chymorth yn y gymuned. Mae'n newid y ffordd mae gwasanaethau cymdeithasol yn asesu'r angen am gymorth, a'r ffordd y caiff y cymorth ei ddarparu, gyda mwy o bwyslais ar hybu annibyniaeth bobl i roi llais a rheolaeth gryfach iddynt.

## **4.4 Dull Sir Ddinbych:**

4.4.1 Sicrhau bod y cyngor yn bodloni gofynion y Ddeddf ac yn croesawu ei ethos. Mae Sir Ddinbych wedi cyflwyno dull yn seiliedig ar asedau i gefnogi trigolion, gan gynnwys Gofalwyr. Er mwyn cefnogi'r dull hwn, mae ymarferwyr yn defnyddio'r olwyn adnoddau (Atodiad 1) i'w helpu i adnabod cryfderau a sgiliau trigolion, cymorth gan ffrindiau, teulu, eu cymuned a'r trydydd sector. Mae Gwasanaethau Cymorth Cymunedol (Sir Ddinbych) hefyd yn symud i ffwrdd o fathau traddodiadol o ddarpariaeth seibiant ac yn gobeithio comisiynu cyfleoedd seibiant mwy creadigol a newydd sy'n bodloni canlyniadau'r unigolyn yn well. Mae'r dull hwn hefyd yn cefnogi nod y Cyngor i ddatblygu cymunedau cryf gan sicrhau bod 'pobl yn gallu byw yn eu cartrefi yn hirach". Mae'r Ddeddf hefyd yn canolbwyntio ar ddefnyddio mwy o Gyllidebau Cymorth i fodloni anghenion unigolion a darparu mwy o ddewis a hyblygrwydd i'r sawl sy'n derbyn y gofal a'u Gofalwr, a dyma nawr yw'r sefyllfa ddiodyn i Wasanaethau Cymorth

Cymunedol. Mae pamffled diweddar (Atodiad 2) yn darparu mwy o fanylion ynghylch meini prawf a phwrpas y cyllidebau cymorth.

#### **4.5 Heriau Demograffeg a Chomisiynu**

- 4.5.1 Mae Asesiad Poblogaeth Gogledd Cymru 2016 yn darparu dadansoddiad cyflawn o argoelion a galw'r dyfodol ar gyfer gwasanaethau yn ymwneud â thrigolion sydd angen cymorth gofal iechyd a chymdeithasol, a gofalwyr sydd angen cymorth. Mae'r asesiad llawn ar gael ar-lein: <https://www.northwalescollaborative.wales/north-wales-population-assessment/regional-plan/>. Amcangyfrifir y bydd nifer y bobl hŷn ar draws Gogledd Cymru yn cynyddu dros y blynyddoedd nesaf. Yn ogystal â hynny, mae nifer y bobl sydd ag anableddau dysgu a nam corfforol a synhwyrol yn cynyddu. Mae hyn yn debygol o arwain at fwy o bobl yn darparu gofal di-dâl ac yn darparu gofal am amser hirach.
- 4.5.2 Mae hyn yn creu heriau sylweddol. Bydd rhaid i gomisiynwyr a darparwyr gynnig cymorth hyblyg i alluogi pobl i; fod yn annibynnol, adnabod eu datrysiadau eu hunain drwy ddefnyddio asedau cymunedol a phersonol; cynllunio ar gyfer anghenion gofal y dyfodol; a chyflawni eu canlyniadau lles a phersonol eu hunan. Fodd bynnag, er ei bod yn bosibl y gall y dull seiliedig ar asedau a'r defnydd o'r olwyn adnoddau leihau'r galw am wasanaethau statudol, mae'n debygol y bydd hyn yn cael ei wrthbwysyo gan newidiadau demograffeg.
- 4.5.3 Mewn ymateb i ganfyddiadau'r asesiad, mae Cynllun Rhanbarthol Gogledd Cymru 2018 yn nodi blaenoriaethau ar gyfer y Bwrdd Partneriaeth Rhanbarthol ynghylch anghenion iechyd a chymdeithasol y boblogaeth. Mae grwpiau blaenoriaeth yn cynnwys pobl hŷn, rheiny sy'n byw â dementia, anableddau dysgu a chyflyrau iechyd meddwl. Mae camau blaenoriaeth mewn perthynas â Gofalwyr yn cydnabod y gellir gwella cefnogaeth i ofalwyr drwy fodloni gofynion y sawl sy'n derbyn y gofal yn well. Mae'r prif gamau gweithredu yn canolbwyntio ar integreiddio gwasanaethau ar draws y rhanbarth yn well, a'r angen i gynnal marchnad gynaliadwy ar draws Gogledd Cymru.

#### **4.6 Darpariaeth Presennol Seibiant:**

- 4.6.1 Mae modelau cyfredol seibiant yn Sir Ddinbych yn gyfuniad o ddarpariaeth draddodiadol yn ogystal â darpariaeth fwy creadigol a newydd i fodloni canlyniadau unigolion. Mae Atodiad 3 yn darparu gwybodaeth am wahanol fodolau o seibiant sy'n cael eu comisiynu ar hyn o bryd gan yr awdurdodau. Mae hefyd yn darparu data am ddarpariaeth seibiant yn ystod 2017/18. Yn enwedig i oedolion gydag anableddau dysgu ac oedolion iau gydag anghenion cymorth cymhleth, nid yw cartrefi gofal traddodiadol yn ddewis a ffafrir ar gyfer seibiant. Maent yn fwy costus na mathau eraill o seibiant ac yn aml iawn yn opsiwn a reoleiddir.
- 4.6.2 Gall y sawl sy'n derbyn y gofal a'r Gofalwr dderbyn cyfuniad o seibiant dros nos ac yn ystod y dydd, yn dibynnu ar angen yr unigolyn. Er enghraifft, gallant fod yn derbyn cyfuniad o 'wasanaeth gwarchod' wythnosol a chyfnodau achlysurol o seibiant mewn lleoliad preswyl.
- 4.6.3 Tra bod trigolion a Gofalwyr yn gallu defnyddio cyllidebau cymorth i ariannu gwasanaethau a gomisiynir gan yr awdurdodau lleol, maent hefyd yn eu defnyddio i ariannu eu datrysiadau newydd eu hunan i seibiant. Mae Atodiad 4 yn darparu enghreifftiau o sut mae ymarferwyr yn gweithio gydag unigolion a'u Gofalwyr i ddod o hyd i ffyrdd mwy creadigol o ddefnyddio eu cyllidebau cymorth i ariannu cyfleoedd am seibiant a bodloni eu canlyniadau eu hunain.
- 4.6.4 Mae seibiant hefyd ar gael gan sefydliadau Trydydd Sector, ac ymddiriedolaethau elusennol lleol a chenedlaethol. Er enghraifft, mae NEWCIS wedi cydweithio â Thai

Gofal Ychwanegol Sir Ddinbych yn ddiweddar er mwyn darparu gwyliau byr yn Llys Awelon. Maent hefyd yn ariannu gwyliau mewn gwesty i'r gofalwr a'r sawl sy'n derbyn y gofal drwy eu Prosiect Loteri. Yn lleol, mae'r elusen Men's Convalescent Institution yn Y Rhyl yn darparu arian ar gyfer gwyliau, ac mae cefnogaeth ar gael ar gyfer seibiant gan elusennau megis y SSAFA (elusen y Lluoedd Arfog), a'r Ymddiriedolaeth Gofalwyr.

#### 4.7 **Argaeledd gwllâu Cartrefi Gofal a Phreswyl yn Sir Ddinbych**

4.7.1 Mae hon yn farchnad gystadleuol tu hwnt, nid yw'r awdurdodau yn prynu gwllâu yn arbennig ar gyfer seibiant oherwydd ni allant fod yn sicr y byddant yn cael eu defnyddio. Mae'n well gan unigolion a theuluoedd ddefnyddio lleoliad o'u dewis nhw, ac ar y cyfan, mae teuluoedd yn trefnu â'r cartref eu hunain. Mae Atodiad 5 yn darparu data am y nifer o wllâu mewn cartrefi gofal a phreswyl yn Sir Ddinbych ar ddiwedd mis Mawrth 2018. Er bod gwllâu ar gael, mae bylchau yn y ddarpariaeth benodol ar gyfer nifer fechan o unigolion sydd ag anghenion iechyd a gofal cymdeithasol gymhleth. Rhaid i'w hanghenion seibiant gael eu hariannu ar y cyd gydag iechyd a'u darparu mewn lleoliad arbenigol, ar hyn o bryd, nid oes llawer o ddarpariaeth ar gyfer hyn yn y sir.

#### 4.8 **Crynodeb**

4.8.1 Mae deddfwriaeth bresennol yn ei gwneud hi'n ofynnol i fodloni anghenion annibynnol trigolion ac osgoi darparu gwasanaethau traddodiadol, er hynny, mae'r rhain dal ar gael ac yn ddewis ffafriol i nifer o unigolion. Mae'r gwasanaeth yn cydnabod gwerth y cynllun Rhannu Bywydau yn arbennig, ac er bod y ddarpariaeth hon yn gyfyngedig ar hyn o bryd oherwydd nifer y Gofalwyr Rhannu Bywydau sydd ar gael, mae gwaith yn mynd rhagddo i ddatblygu ac ymestyn y ddarpariaeth. Yn ogystal â hyn, fodd bynnag, fel y gwelir yn yr enghreifftiau yn Atodiad 4, mae ystod eang o ffyrdd y gellir darparu seibiant, ac wrth ystyried mwy o ddatrysiadau creadigol mae'n bwysig ein bod yn cymryd anghenion y sawl sy'n derbyn y gofal a'r cymorth i ystyriaeth, yn ogystal ag anghenion y Gofalwr.

4.8.2 Bydd darpariaeth Cynllun Rhanbarthol Gogledd Cymru hefyd yn allweddol wrth ganolbwyntio ar integriad gwasanaethau ar draws y rhanbarth, a'r angen i gynnal marchnad iechyd a gofal cymdeithasol cynaliadwy ar draws Gogledd Cymru.

4.8.3 **Strategaeth Gofalwyr Gogledd Cymru 2018.** Fel y crybwyllwyd eisoes, mae Gofalwyr yn flaenoriaeth i'r Bwrdd Partneriaeth Rhanbarthol ac fe luniwyd y Strategaeth Gofalwyr Rhanbarthol mewn ymateb i ganfyddiadau Asesiad Poblogaeth Gogledd Cymru. Mae'r Strategaeth ar hyn o bryd yn aros am gymeradwyaeth gan y Grŵp Arwain Rhanbarthol. Caiff Cynllun Gweithredu Gofalwyr Sir Ddinbych ei ddatblygu mewn ymateb i'r strategaeth ranbarthol, ac mewn cyd-destun â dull corfforaethol yr awdurdod i gefnogi Gofalwyr.

### 5. **Sut mae'r penderfyniad yn cyfrannu at y Blaenoriaethau Corfforaethol?**

Nid oes angen penderfyniad mewn perthynas â gwasanaethau a darpariaeth gyfredol yn yr adroddiad hwn. Gobeithir, fodd bynnag, bod cynnwys yr adroddiad hwn yn cyflwyno sut mae dulliau comisiynu ac arferion cyfredol yn cefnogi blaenoriaeth gorfforaethol y Cyngor mewn perthynas â Chymunedau Cryf.

### 6. **Beth fydd cost hyn a beth fydd ei effaith ar wasanaethau eraill?**

Nid yw'r adroddiad hwn yn canolbwyntio ar ddatblygiad gwasanaethau penodol.

**7. Beth yw prif gasgliadau'r Asesiad o'r Effaith ar Les?**

Amherthnasol.

**8. Pa ymgynghoriadau a gynhaliwyd gyda'r Pwyllgorau Craffu ac eraill?**

Nid oedd angen ymgynghori â phwyllgorau Craffu, swyddogion na chyrff/grwpiau allanol er mwyn llunio'r adroddiad hwn.

**9. Datganiad y Prif Swyddog Cyllid**

Nid oes angen datganiad gan y Prif Swyddog Cyllid ar gyfer yr adroddiad hwn.

**10. Pa risgiau sydd ac a oes unrhyw beth y gallwn ei wneud i'w lleihau?**

Bydd darpariaeth barhaus o seibiant yn dibynnu'n fawr ar weithio mewn partneriaeth a chomisiynu amrywiaeth o wasanaethau sy'n gallu bodloni anghenion unigolion, yn ogystal â chysylltiad da gydag ymarferwyr i helpu trigolion ddod o hyd i ddatrysiadau i'w anghenion gofal cymdeithasol eu hunain.

**11. Pŵer i wneud y Penderfyniad**

Mae pwerau'r Pwyllgor Archwilio mewn perthynas â'r mater hwn wedi'u pennu yn Adran 21 Deddf Llywodraeth Leol 2000 ac Adran 7 Cyfansoddiad y Cyngor.

**Atodiadau:**

**Atodiad 1:** Olwyn Adnoddau Sir Ddinbych,

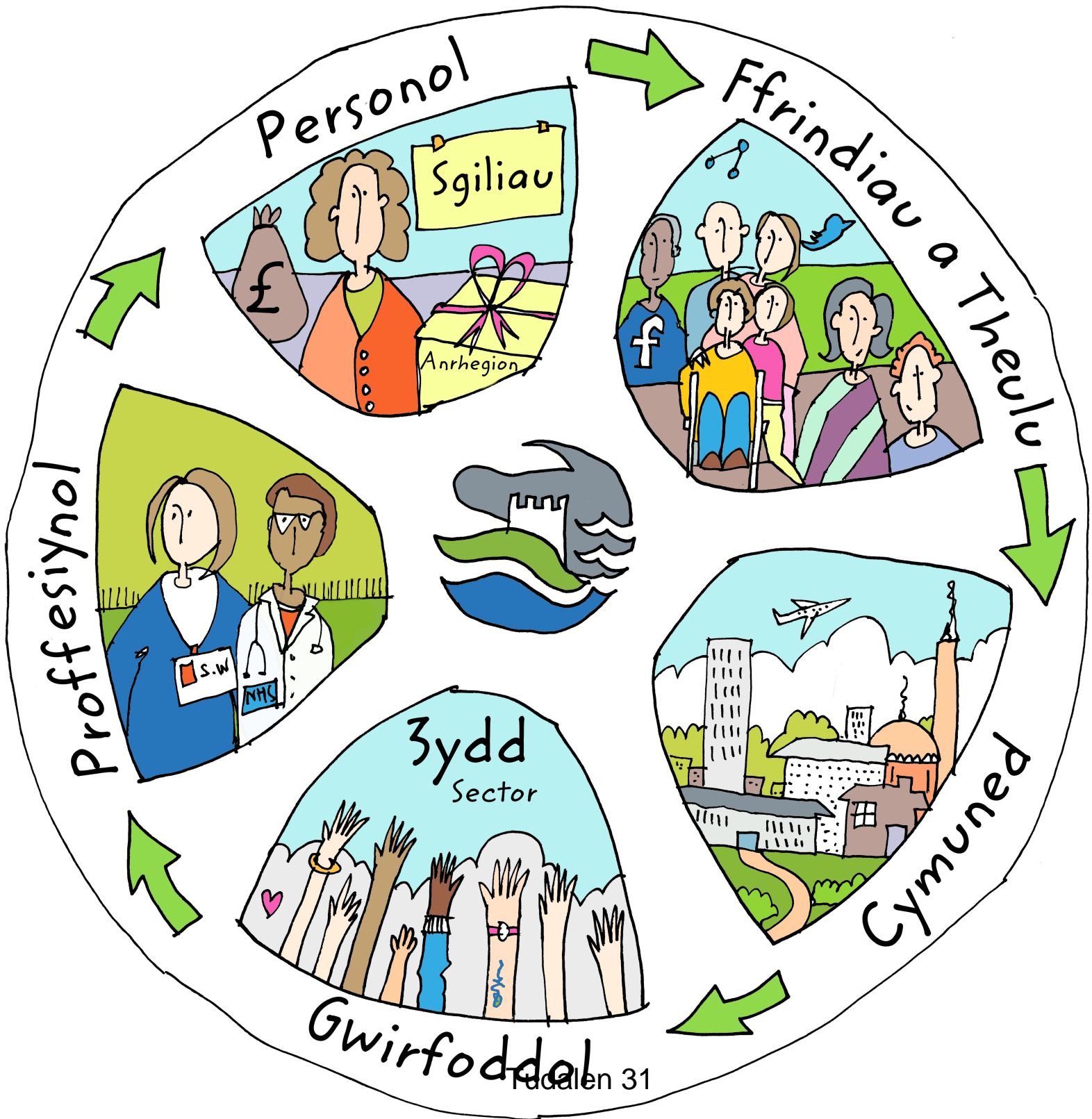
**Atodiad 2:** Pamffled Cyllidebau Cymorth,

**Atodiad 3:** Modelau a Darpariaeth Gofal Seibiant Wedi'u Comisiynu gan Sir Ddinbych

**Atodiad 4:** Enghreifftiau o Ddefnydd Creadigol o Gyllidebau Cymorth ar gyfer Gofal Seibiant,

**Atodiad 5:** Argaeledd Gwlâu Cartrefi Gofal a Phreswyl yn Sir Ddinbych Mawrth 18

Mae tudalen hwn yn fwriadol wag



Gwirfoddal

Mae tudalen hwn yn fwriadol wag





## CYLLIDBAU CYMORTH

“Eich bywyd yn eich dwylo chi”

Hoffech chi ddewis pwy sy'n darparu eich gofal/cefnogaeth ar adeg sy'n gyfleus i chi?

Ydych chi eisiau bod yn gyfrifol am eich bywyd eich hun a rheoli eich pecyn gofal eich hun?



Os ydych wedi ateb 'ydw' i'r cwestiynau hyn, gallai Cyllidebau Cymorth fod yr ateb i chi.

Os hoffech gael gwahanol fformat neu iaith, neu os hoffech gael unrhyw wybodaeth, cysylltwch â'n Tîm Un Pwynt Mynediad ar

0300 Tudalen 33

## Beth yw Cyllideb Cymorth?

Os ydych yn gymwys i ofal cymdeithasol gall Cyngor Sir Ddinbych nawr roi arian i chi i roi dewis a rheolaeth i chi ynglŷn â sut rydych yn diwallu eich anghenion. Gelwir hyn yn Gyllideb Cymorth.

Gellir ei ddefnyddio i dalu am bethau fel:

- Gofal personol
- Cefnogaeth i fyw yn eich tŷ eich hun
- Cefnogaeth i fynd allan
- Offer

## Pwy sy'n gallu cael Cyllideb Cymorth?

Bydd pawb sy'n gymwys ar gyfer cynllun gofal a chymorth a reolir gan y Cyngor yn cael Cyllideb Cymorth.

Wrth benderfynu os ydych yn gymwys ar gyfer Cyllideb Cymorth, byddwn angen cymryd i ystyriaeth unrhyw fudd-daliadau lles rydych yn eu derbyn.

## Ceir tri math o Gyllideb Cymorth yn Sir Ddinbych

Mae'r tri math o Gyllideb Cymorth sydd ar gael yn rhoi'r dewis a'r rheolaeth rydych eisiau wrth gynllunio eich pecyn gofal a chefnogaeth a diwallu eich anghenion mewn ffyrdd newydd a gwahanol.

1. Cyllideb a Reolir gan Awdurdod Lleol
2. Cyllideb a Reolir gan Drydydd Parti
3. Cyllideb a Hunan Reolir

Gallwch hefyd gael pecyn cymysg o'r uchod.

- 1. Cyllideb a Reolir gan Awdurdod Lleol –** Byddwch yn gwybod faint fydd eich Cyllideb Cymorth, fodd bynnag cedwir yr arian gan y Cyngor. Byddwch chi a swyddog o'r Cyngor yn nodi'r hyn rydych eisiau ei gyflawni ac yn creu cynllun gofal a chymorth ac yn penodi darparwr gofal. Os ydych eisiau darparwr gofal gwahanol i'r un a benodwyd yna bydd yn rhaid i chi ddewis math gwahanol o Gyllideb Cymorth.
- 2. Cyllideb a Reolir gan Drydydd Parti –** Dyma lle telir yr arian i sefydliad trydydd parti a byddwch yn cytuno sut fydd yr arian yn cael ei wario i gwrdd â'ch anghenion gofal a chefnogaeth. Bydd y Cyngor angen gwirio'r cynllun gofal a chymorth i sicrhau ei fod yn gyfreithiol, yn debygol o ddiwallu canlyniadau ac yn dod o fewn y gyllideb.  
Mae'r prif contract rhwng y Cyngor a'r sefydliad trydydd parti a bydd yn seiliedig ar eich cynllun gofal a chymorth.
- 3. Cyllideb a Hunan-Reolir –** Dyma lle telir yr arian i chi neu eich cynrychiolydd i ddiwallu eich anghenion gofal a chymorth y cytunwyd arnynt. Mae'r math hwn o Gyllideb Cymorth yn rhoi'r dewis a'r rheolaeth mwyaf i chi.  
Er enghraifft, gallech gyflogi Cymhorthydd Personol. Yn yr achos hwn gallwn eich helpu drwy eich cyfeirio at sefydliad allai eich cefnogi i sicrhau eich bod yn cyflawni eich cyfrifoldebau fel cyflogwr.  
Mae'r Ddeddf Gwasanaethau Cymdeithasol a Llesiant (Cymru) 2014 wedi cynyddu eich opsiynau ar sut mae arian yn cael ei wario ar ofal a chymorth e.e. gallwch nawr wario'r arian ar gartref gofal neu gyflogi aelod o'ch teulu eich hun.

## Cronfeydd cyfun

Mae cronfeydd cyfun yn ddefnyddiol pan fydd dau neu fwy o bobl yn rhoi peth neu'r cyfan o'u harian cyllideb cymorth at ei gilydd i brynu gofal a / neu gymorth yn rhatach, e.e. dau berson yn yr un cartref yn cael yr un asiantaeth gofal / cynorthwywyr personol, nifer o bobl sy'n mwynhau'r un gweithgareddau yn gallu prynu cymorth yn rhatach i wneud pethau gyda'i gilydd.

## A fyddaf yn gorfod cyfrannu at gost y gofal a'r cymorth?

Bydd asesiad ariannol yn cael ei gwblhau i weld os ydych angen gwneud cyfraniad at gost eich gofal a'ch cymorth.

Mae'r asesiad ariannol yn golygu bod yn rhaid i ni fynd i fanylder am unrhyw incwm rydych yn ei dderbyn, gan gynnwys budd-daliadau lles a lwfansau, a'r hyn sydd gennych fel cynilion.

Os byddai'n well gennych beidio cael asesiad ariannol, bydd yn rhaid i chi gyfrannu'r swm mwyaf tuag at eich cynllun gofal a chymorth, sydd ar hyn o bryd (2018-2019) hyd at £80 yr wythnos (neu dalu'r union ffi ar gyfer eich gofal a chymorth os yw'n llai).

## **Ydw i'n gallu cael Cyllideb Cymorth ar gyfer offer cynorthwyol neu addasiad i'r tŷ?**

Os ydych wedi cael eich asesu ac angen offer arbenigol neu addasiadau bach i'ch cartref (fel arfer o dan £1,000), mae'n bosibl y bydd y Cyngor yn darparu'r rhain am ddim, neu mewn rhai amgylchiadau, bydd yn rhoi Cyllideb Cymorth i chi dalu amdanynt e.e. os bydd gennych reswm dilys i ddefnyddio cyflenwr gwahanol. Gall Therapyddion Galwedigaethol yn y Cyngor eich helpu chi. Os oes gennych Gyllideb Cymorth i'r diben hwn, yna bydd yr offer/addasiad yn perthyn i chi a byddwch chi'n gyfrifol am ei gynnal.

## **Lle ydw i'n gallu cael mwy o fanylion am Gyllidebau Cymorth yn Sir Ddinbych?**

- Un Pwynt Mynediad Sir Ddinbych ar 0300 456 1000
- Trefnu apwyntiad i weld rhywun yn eich Pwynt Siarad lleol. Gall y Pwynt Mynediad Sengl roi'r manylion i chi
- Siarad gyda'ch Gweithiwr Cymdeithasol, Ymarferydd Gofal Cymdeithasol neu Therapydd Galwedigaethol drwy ffonio eu Tîm yn uniongyrchol.

## Pa ffynonellau gwybodaeth eraill sydd ar gael?

- **Gwasanaethau Cymorth Cymunedol**  
**Un Pwynt Mynediad 0300 456 1000**  
**Argyfyngau y tu allan i oriau 0345 053 3116**
- **Carers UK** – sut ydw i'n cael Taliad Uniongyrchol  
([www.carersuk.org](http://www.carersuk.org))
- **Cyngor ar Bopeth** - defnyddio Taliadau Uniongyrchol ar gyfer gofal ([www.citizensadvice.org.uk/wales](http://www.citizensadvice.org.uk/wales))
- **Dewis Cymru** - y lle i gael gwybodaeth am les yng Nghymru <https://www.dewis.wales/>
- **Anabledd Cymru** – eich pwynt cyntaf ar gyfer gwybodaeth, sylwadau, barn a chyfleoedd ar gyfer cymryd rhan mewn ymgyrchoedd ar gyfer cydraddoldeb i bobl anabl <http://www.ableddcymru.org>

Dogfen ddrafft yw hon a fydd yn cael ei hadolygu ym mis Ionawr 2019.

Cysylltwch â Thîm Cysylltiadau Cwsmeriaid os hoffech wneud sylwadau ar y ddogfen i helpu gyda'r gwaith o ddatblygu llyfrynnau canllaw newydd drwy

0800 032 1099 neu [sylwadauAGC@sirddinbych.gov.uk](mailto:sylwadauAGC@sirddinbych.gov.uk)

### Denbighshire Models of Respite 2018

The table below sets out the different models of respite currently commissioned by Denbighshire Community Support Services, and where possible, the level of provision during 2017-18. It is important to note that the number of family Carers supported and benefitting from the respite provision is likely to be well in excess of those given as the data available does not record multiple family Carers.

The frequency of provision is dependent upon the need of both the person with care and support needs, and the carer. Provision of overnight respite can range from 1 night to 4 weeks per annum, although additional provision can be considered in exceptional circumstances.

Day Services and 'sitting' services are more typically provided on a weekly basis. 'Sitting' services can be used more flexibly, allowing the Carer to change the day and time that they use the use the service, and allowing them to bank hours over a two month period to use as and when they require them.

| Type                      | Service                                                           | Client group (all must be eligible for a managed care & support plan). | Commissioning arrangements                                                                                                                                                                        | 2017-18                                   |                         |
|---------------------------|-------------------------------------------------------------------|------------------------------------------------------------------------|---------------------------------------------------------------------------------------------------------------------------------------------------------------------------------------------------|-------------------------------------------|-------------------------|
|                           |                                                                   |                                                                        |                                                                                                                                                                                                   | No. of individuals who received a service | No. of Carers supported |
| Residential/<br>Overnight | Residential & Nursing Care Homes – Independent Sector             | Older people<br><br>Adults with complex needs inc. dementia            | Self-managed or LA managed Support Budget                                                                                                                                                         | 150                                       | 111                     |
| Residential/<br>Overnight | Local Authority Residential Homes (Dolwen, Awelon, Cysgod y Gaer) | Older People inc. dementia                                             | In-house services but could still form part of a self-managed or LA managed support budget.                                                                                                       |                                           |                         |
| Residential/<br>Overnight | Specialist Home                                                   | Learning Disabilities                                                  | Local authority block contract. Although the service is moving away from block contracts, this arrangement works well due to the static population of this client group, resulting in good usage. | 23                                        | 23                      |



| Type                      | Service                                                                                             | Client group (all must be eligible for a managed care & support plan). | Commissioning arrangements                                                                                                                                                                   | 2017-18                                   |                            |
|---------------------------|-----------------------------------------------------------------------------------------------------|------------------------------------------------------------------------|----------------------------------------------------------------------------------------------------------------------------------------------------------------------------------------------|-------------------------------------------|----------------------------|
|                           |                                                                                                     |                                                                        |                                                                                                                                                                                              | No. of individuals who received a service | No. of Carers supported    |
| Residential/<br>Overnight | 'Shared Lives' Scheme<br><br>(provision of respite in the home of an approved 'Shared Lives Carer') | Currently adults with learning disabilities                            | In-house Scheme<br><br>Self-managed or LA managed Support Budget.<br><br>Currently developing strategy & business plan to expand provision for other client groups inc. adults with dementia | 6                                         | 6                          |
| Residential/<br>Overnight | Respite flat – Nant Y Mor Extra Care Housing                                                        | Adults                                                                 | Self-managed or LA managed Support Budget                                                                                                                                                    | Average occupancy of 65% per month        | No separate data available |

| Type    | Service                                                                                                                 | Client group (all must be eligible for a managed care & support plan).                                 | Commissioning arrangements                                          | 2017-18                                   |                                                                                                    |
|---------|-------------------------------------------------------------------------------------------------------------------------|--------------------------------------------------------------------------------------------------------|---------------------------------------------------------------------|-------------------------------------------|----------------------------------------------------------------------------------------------------|
|         |                                                                                                                         |                                                                                                        |                                                                     | No. of individuals who received a service | No. of Carers supported                                                                            |
| Daytime | Day Services in Independent Care Home settings                                                                          | Older People & adults with complex needs inc. dementia.<br><br>Older adults with learning disabilities | Self-managed, LA or third party managed Support Budget.             | 155                                       | The data available does not provide details of how many recipients are supported by family carers. |
| Daytime | Day Services in LA owned homes – Dolwen, Awelon, Cysgod y Gaer                                                          | Older People                                                                                           | In-house services<br><br>Self-managed or LA managed support budget. |                                           |                                                                                                    |
| Daytime | Hafan Deg, Rhyl<br><br>Community resource managed by Independent Sector commencing 1/9/18. Provision of traditional day | Older People - currently                                                                               | Self-managed, LA or third party managed support budgets.            | No data for 2017-18                       | -                                                                                                  |

| Type    | Service                                                                                 | Client group (all must be eligible for a managed care & support plan). | Commissioning arrangements                                                   | 2017-18                                   |                                          |
|---------|-----------------------------------------------------------------------------------------|------------------------------------------------------------------------|------------------------------------------------------------------------------|-------------------------------------------|------------------------------------------|
|         |                                                                                         |                                                                        |                                                                              | No. of individuals who received a service | No. of Carers supported                  |
|         | services but with opportunities to expand the types of day services available.          |                                                                        |                                                                              |                                           |                                          |
| Daytime | Trio 'Shared Days' scheme<br><br>1:1, 2:1 or 3:1 support for individuals with dementia. | Adults with dementia                                                   | Self-managed, LA or third party managed support budgets.                     | 18                                        | 12                                       |
| Daytime | Work Opportunities – Local Authority and local social enterprises                       | Adults with learning disabilities                                      | LA in-house provision or commissioned service with local social enterprises. | 92 in-house schemes<br><br>68 Co-options  | 34 in-house schemes<br><br>25 Co-options |

| Type    | Service                                           | Client group (all must be eligible for a managed care & support plan). | Commissioning arrangements                                                                                                                                                                               | 2017-18                                                                                                                                                                                |                                       |
|---------|---------------------------------------------------|------------------------------------------------------------------------|----------------------------------------------------------------------------------------------------------------------------------------------------------------------------------------------------------|----------------------------------------------------------------------------------------------------------------------------------------------------------------------------------------|---------------------------------------|
|         |                                                   |                                                                        |                                                                                                                                                                                                          | No. of individuals who received a service                                                                                                                                              | No. of Carers supported               |
| Daytime | Specialist day services (mental health)           | Adults with mental health conditions                                   | In-house provision & third sector provision                                                                                                                                                              | 47                                                                                                                                                                                     | No data available on Carers supported |
| Daytime | Cynnig Weekend activities & social opportunities. | Adults with learning disabilities                                      | Self-managed or LA managed Support Budgets. Service run by a charity - not directly funded or commissioned by the Council. Some individuals are accompanied by a support worker (funded by the council). | No data available. Some individuals who access activities have carers, therefore service provides carers with a break.<br><br>Individuals pay a small amount to access the activities. |                                       |

| Type    | Service                                                                                                                                          | Client group (all must be eligible for a managed care & support plan).            | Commissioning arrangements                                                                                            | 2017-18                                   |                         |
|---------|--------------------------------------------------------------------------------------------------------------------------------------------------|-----------------------------------------------------------------------------------|-----------------------------------------------------------------------------------------------------------------------|-------------------------------------------|-------------------------|
|         |                                                                                                                                                  |                                                                                   |                                                                                                                       | No. of individuals who received a service | No. of Carers supported |
| Daytime | LD Progression service<br><br>Upskilling individuals through time-limited support and peer support, thereby reducing reliance on ageing parents. | Adults with learning disabilities                                                 | Joint commissioning arrangement with Conwy CBC                                                                        | 19                                        | 19                      |
| Daytime | Sitting Services<br><br>Generally, a weekly provision. Option for flexible provision to meet individual needs of Carer                           | Carers of Older People, adults with complex needs inc. those living with dementia | Self-managed, LA or third party managed support budget.<br><br>Independent & third sector domiciliary care providers. | 117                                       | 117                     |

| Type    | Service                                                                                                                                                                                                                    | Client group (all must be eligible for a managed care & support plan). | Commissioning arrangements                                                                                                                                                                                                                  | 2017-18                                   |                         |
|---------|----------------------------------------------------------------------------------------------------------------------------------------------------------------------------------------------------------------------------|------------------------------------------------------------------------|---------------------------------------------------------------------------------------------------------------------------------------------------------------------------------------------------------------------------------------------|-------------------------------------------|-------------------------|
|         |                                                                                                                                                                                                                            |                                                                        |                                                                                                                                                                                                                                             | No. of individuals who received a service | No. of Carers supported |
| Daytime | <p>'Bridging the Gap' Voucher Scheme (sitting service) Flexible provision to meet individual needs.</p> <p>Good option for Carers who want occasional respite, or those who do not want statutory service involvement.</p> | Carers of Older People, adults with complex needs inc. dementia        | <p>Form of support budget managed by Third Sector organisation on behalf of Local Authority.</p> <p>This was a new service in 2017/18, and piloted during the latter half of the year. The service has been re-commissioned in 2018-19.</p> | 21                                        | 21                      |
| Daytime | <p>Y Waen Day Centre, Rhualt</p> <p>Activities &amp; social opportunities. Supported by volunteers.</p>                                                                                                                    | Older People inc. those living with dementia                           | Self-funding community based social enterprise. DCC contribution via Vol Sector Grant scheme.                                                                                                                                               | 36                                        | 24                      |

| Type                      | Service                                                                                                   | Client group (all must be eligible for a managed care & support plan). | Commissioning arrangements                                                                            | 2017-18                                                                                                    |                               |
|---------------------------|-----------------------------------------------------------------------------------------------------------|------------------------------------------------------------------------|-------------------------------------------------------------------------------------------------------|------------------------------------------------------------------------------------------------------------|-------------------------------|
|                           |                                                                                                           |                                                                        |                                                                                                       | No. of individuals who received a service                                                                  | No. of Carers supported       |
| Daytime                   | Neurotherapy Centre, Saltney.<br><br>Range of specialist services and activities for cared for and carer. | Adults with neurological conditions                                    | Third Sector provision. DCC contribution via Vol Sector Grant scheme.                                 | 10                                                                                                         | 10 )(plus 10 extended family) |
| <b>In Addition:</b>       |                                                                                                           |                                                                        |                                                                                                       |                                                                                                            |                               |
| Residential/<br>Overnight | Llys Awelon<br>Extra Care<br>Housing                                                                      | Adults / Carers                                                        | Third Sector arrangement with Housing Association. Externally funded. Up to 3 nights. Free of charge. | New service in Jan 18. Data not available to DCC but NEWCIS indicate good uptake with occupancy most weeks |                               |

Mae tudalen hwn yn fwiadol wag



**Examples of how Denbighshire practitioners have worked with individuals and their carers to provide creative and innovative solutions to the provision of respite**

1. Adult with learning disabilities and Down Syndrome. Support budget used to pay a support worker to provide 1:1 support, which allowing for family to take weekend breaks and holidays. When the family needed a more substantial respite break, the support budget was used to purchase plane tickets for the citizen's sister to fly from Europe to stay and provide care.
2. Adult with severe physical disability. Traditional respite in care home did not meet need as citizen became too distressed when there. Family wanted to look at alternatives. Citizen now uses a support budget to stay with friends and family, and also for friends and family to come to stay at citizens home. Feedback is that citizen is more accepting of respite and no longer becomes distressed when going elsewhere.
3. Adult with learning disabilities and Down syndrome. Support Budget used for citizen to go away for a week with a support worker to allow for parents to have their respite. They have also used some of the support budget for son to go and stay with family/friends for occasional nights and weekends. Family were firmly against using traditional forms of respite in a care home setting.
4. Adult with severe physical and sensory impairment. Long term care and support plan agreed with person and his partner to support both their well-being needs. At review a high risk of carer breakdown was evident and the need for respite was identified. The couple identified a residential activity centre offering a range of accessible activities alongside the twenty four hour support with activities of daily living required to meet the person's care and support needs. The Carer was able to have a holiday knowing that the cared for person was safe, well and also happy. Financial assistance was provided via a combination of local authority support budget and a charitable funding stream.
5. Older person with dementia & frailty. Pooling of Carer and cared for's support budgets, and own finances to employ a Personal Assistant at home as an alternative to respite in a care home whilst Carer went on holiday.

Mae tudalen hwn yn fwriadol wag

## Denbighshire Care Homes Data March 2018

| Name of Care Home                                 | Village / Town | Total # of Beds | Total vacant beds | Breakdown of vacant beds |      |         |          |            |
|---------------------------------------------------|----------------|-----------------|-------------------|--------------------------|------|---------|----------|------------|
|                                                   |                |                 |                   | Res                      | Nurs | Res EMI | Nurs EMI | specialist |
| Abbey Dingle                                      | Llangollen     | 16              | 3                 | 3                        |      |         |          |            |
| Awelon                                            | Ruthin         | 26              | 0                 |                          |      |         |          |            |
| Balmoral House                                    | Rhyl           | 19              | 1                 | 1                        |      |         |          |            |
| Beach Court                                       | Prestatyn      | 31              | 7                 |                          |      |         |          |            |
| Belmont House                                     | Rhyl           | 12              | 2                 |                          |      | 2       |          |            |
| Blenheim                                          | Rhyl           | 6               | 0                 |                          |      |         |          |            |
| Bradshaw Manor                                    | Rhyl           | 66              | 4                 |                          | 3    | 1       |          |            |
| Bron Haul                                         | Rhyl           | 37              | 6                 | 6                        |      |         |          |            |
| Bryn Derwen                                       | St Asaph       | 19              | 0                 |                          |      |         |          |            |
| Bryn Estyn                                        | Rhyl           | 24              | 0                 |                          |      |         |          |            |
| Cae Glas                                          | Denbigh        | 33              | 4                 |                          |      |         |          |            |
| Canterbury House                                  | Rhyl           | 52              | 0                 |                          |      |         |          |            |
| Carr Holm                                         | Prestatyn      | 22              | 2                 | 2                        |      |         |          |            |
| Cartref Dyffryn Ceiriog                           | Llangollen     | 34              | 3                 |                          |      |         |          |            |
| Chesterton                                        | Rhyl           | 18              | 3                 | 3                        |      |         |          |            |
| Cysgod y Gaer                                     | Corwen         | 23              | 7                 |                          |      |         |          |            |
| Dolanog                                           | Rhyl           | 31              | 1                 | 1                        |      |         |          |            |
| Dolwen                                            | Denbigh        | 30              | 3                 | 3                        |      |         |          |            |
| Dyserth Care                                      | Dyserth        | 25              | 2                 | 2                        |      |         |          |            |
| Galltfaenan Hall                                  | Denbigh        | 37              | 17                | 17                       |      |         |          |            |
| Glendevon                                         | Rhyl           | 28              | 3                 |                          |      | 3       |          |            |
| Gwynant                                           | Dyserth        | 14              | 7                 | 7                        |      |         |          |            |
| Hafod Y Green                                     | Henllan        | 34              | 0                 |                          |      |         |          |            |
| Highfield A (Ash, Cherry, Ivy, Hillside, Beeches) | Llandyrnog     | 20              | 1                 |                          |      |         |          |            |
| Highfield B (Holly, Highfield House, Orchard)     | Llandyrnog     | 20              | 3                 |                          |      |         |          |            |
| Highfield C (Pine, Rose, The Lodge, Larch)        | Llandyrnog     | 16              | 3                 |                          |      |         |          |            |
| Highfield D (Elm, Oak, Willow)                    | Llandyrnog     |                 | 8                 |                          |      |         |          |            |
| Holland House                                     | Denbigh        | 11              | 1                 |                          |      |         |          |            |
| Llangollen Fechan                                 | Llangollen     | 30              | 1                 | 1                        |      |         |          |            |
| Llanrhaeadr Hall                                  | Llanrhaeadr    | 37              | 0                 |                          |      |         |          |            |
| Llys Marchan                                      | Ruthin         | 10              | 0                 |                          |      |         |          |            |
| Llys Meddyg                                       | Denbigh        | 18              | 3                 |                          |      |         | 3        |            |

|                  |            |    |   |   |   |   |   |  |
|------------------|------------|----|---|---|---|---|---|--|
| Llys Nant        | Denbigh    | 6  | 0 |   |   |   |   |  |
| Maes Teg         | Denbigh    | 5  | 0 |   |   |   |   |  |
| Norcot           | Rhyl       | 9  | 1 |   |   |   |   |  |
| Park Lodge       | St Asaph   | 17 | 1 | 1 |   |   |   |  |
| Pengwern College |            |    |   |   |   |   |   |  |
| Plas Eleri       | Denbigh    | 34 | 2 |   |   |   | 2 |  |
| Plas Gwyn        | Llanychan  | 30 | 2 |   |   |   |   |  |
| Plas Lorna       | Rhuddlan   | 12 | 2 |   |   |   |   |  |
| Plas Y Mor       | Rhyl       | 37 | 3 |   |   |   |   |  |
| Preswylfa        | Rhyl       | 60 | 9 | 3 | 6 |   |   |  |
| Priory House     | Prestatyn  | 29 | 1 | 1 |   |   |   |  |
| Richmond House   | Rhyl       | 35 | 1 |   |   | 1 |   |  |
| Sandford         | Prestatyn  | 41 | 4 |   |   | 4 |   |  |
| St Chammonds     | Prestatyn  | 20 | 2 |   |   |   |   |  |
| St Davids        | Rhyl       | 51 | 4 | 4 |   |   |   |  |
| The Grange       | St Asaph   | 12 | 1 |   |   |   |   |  |
| The Headlands    | Llangollen | 28 | 5 |   |   |   | 5 |  |
| The Nash         | Rhyl       | 30 | 0 |   |   |   |   |  |
| The Old Deanery  | St Asaph   | 23 | 1 | 1 |   |   |   |  |
| The Old Rectory  | Trefnant   | 12 | 1 |   |   |   |   |  |
| The Old Vicarage | Llangollen | 16 | 2 | 2 |   |   |   |  |
| Trosnant         | Ruthin     | 12 | 2 | 2 |   |   |   |  |
| Vale View        | Denbigh    | 10 | 5 |   |   |   |   |  |
| Valley Lodge     | Llanferres | 34 | 2 |   |   | 1 | 1 |  |
| Walshaw House    | Rhyl       | 20 | 4 |   |   | 4 |   |  |
| Walshaw Lodge    | Prestatyn  | 14 | 1 |   |   | 1 |   |  |
| Y Gelli          | Denbigh    | 10 | 0 |   |   |   |   |  |

|                            |                                       |
|----------------------------|---------------------------------------|
| <b>Adroddiad i'r:</b>      | <b>Pwyllgor Craffu Partneriaethau</b> |
| <b>Dyddiad y Cyfarfod:</b> | <b>20 Medi 2018</b>                   |
| <b>Swyddog Arweiniol:</b>  | <b>Cydlynnydd Craffu</b>              |
| <b>Awdur yr Adroddiad:</b> | <b>Cydlynnydd Craffu</b>              |
| <b>Teitl:</b>              | <b>Rhaglen Waith Craffu</b>           |

---

## **1. Am beth mae'r adroddiad yn sôn?**

Mae'r adroddiad yn cyflwyno drafft rhaglen waith i'r dyfodol y Pwyllgor Craffu Partneriaethau i'r aelodau ei hystyried.

## **2. Beth yw'r rheswm dros lunio'r adroddiad hwn?**

Gofyn i'r Pwyllgor adolygu a chytuno ar ei raglen waith i'r dyfodol, a rhoi'r wybodaeth ddiweddaraf i aelodau ar faterion perthnasol.

## **3. Beth yw'r Argymhellion?**

Bod y Pwyllgor yn ystyried yr wybodaeth a ddarparwyd ac yn cymeradwyo, diwygio neu'n newid ei raglen gwaith i'r dyfodol fel y gwêl yn briodol.

## **4. Manylion am yr adroddiad**

4.1 Mae Adran 7 o Gyfansoddiad Cyngor Sir Ddinbych yn nodi cylch gorchwyl, swyddogaethau ac aelodaeth pob Pwyllgor Craffu. Mae'r Adran hon hefyd yn cynnwys rheolau gweithdrefnau a thrafodaeth ar gyfer cyfarfodydd pwyllgorau.

4.2 Mae'r Cyfansoddiad yn amodi bod yn rhaid i bwyllgorau craffu'r Cyngor baratoi ac adolygu rhaglen ar gyfer eu gwaith i'r dyfodol. Drwy adolygu a blaenoriaethu materion mae modd i aelodau sicrhau fod y rhaglen waith yn cyflwyno rhaglen dan arweiniad yr aelodau.

4.3 Arfer sydd wedi'i fabwysiadu yn Sir Ddinbych ers nifer o flynyddoedd yw bod pwyllgorau craffu'n cyfyngu ar nifer yr adroddiadau a ystyrir mewn unrhyw gyfarfod i uchafswm o bedwar, yn ogystal ag adroddiad rhaglen waith y Pwyllgor ei hun. Nod y dull hwn yw hwyluso cael trafodaeth fanwl ac effeithiol ar bob pwnc.

4.4 Yn y blynyddoedd diweddar mae Llywodraeth Cymru a Swyddfa Archwilio Cymru wedi tynnu sylw at yr angen i gryfhau rôl craffu ar draws llywodraeth leol a gwasanaethau cyhoeddus yng Nghymru, gan gynnwys defnyddio craffu fel modd o ymgysylltu â phreswylwyr a

defnyddwyr gwasanaeth. O hyn ymlaen disgwylir i graffu ymgysylltu'n well ac yn amlach â'r cyhoedd gyda golwg ar sicrhau penderfyniadau gwell a fydd yn y pen draw yn arwain at well canlyniadau i ddinasyddion. Bydd Swyddfa Archwilio Cymru yn mesur effeithiolrwydd craffu wrth gyflawni'r disgwyliadau hyn.

- 4.5 Gan ystyried y weledigaeth genedlaethol ar gyfer craffu ac ar yr un pryd ganolbwyntio ar flaenoriaethau lleol, argymhellodd y Grŵp Cadeiryddion ac Is-gadeiryddion Craffu (GCIGC) y dylai pwyllgorau craffu'r Cyngor, wrth benderfynu ar eu rhaglenni gwaith, ganolbwyntio ar y meysydd allweddol canlynol:
- arbedion ar y gyllideb;
  - cyflawni amcanion y Cynllun Corfforaethol (gyda phwyslais arbennig ar y modd o'u cyflawni yn ystod cyfnod o galedi ariannol);
  - unrhyw eitemau eraill a gytunwyd gan y Pwyllgor Craffu (neu'r GCIGC) fel blaenoriaeth uchel (yn seiliedig ar y meini prawf profion 'PAPER' - gweler ochr gefn y 'ffurflen gynneg aelodau' yn Atodiad 2 ) a;
  - Materion brys, materion na ellir eu rhagweld neu faterion â blaenoriaeth uchel

#### Ffurflenni Cynnig ar gyfer Craffu

- 4.6 Fel y crybwyllwyd ym mharagraff 4.2 uchod, mae Cyfansoddiad y Cyngor yn gofyn i bwyllgorau craffu baratoi ac adolygu rhaglen ar gyfer eu gwaith i'r dyfodol. Er mwyn cynorthwyo'r broses o flaenoriaethu adroddiadau, os yw'r swyddogion o'r farn fod pwnc yn haeddu'r amser i gael ei drafod ar agenda fusnes y Pwyllgor, mae'n rhaid iddynt wneud cais ffurfiol i'r Pwyllgor i ystyried derbyn adroddiad ar y pwnc hwnnw. Gwneir hyn trwy gyflwyno 'ffurflen gynneg' sy'n egluro pwrpas, pwysigrwydd a chanlyniadau posibl y pynciau a awgrymir. Nid oes ffurflen gynneg wedi dod i law oddi wrth swyddog i'w ystyried yn y cyfarfod cyfredol.
- 4.7 Er mwyn gwneud gwell defnydd o amser craffu drwy ganolbwyntio adnoddau pwyllgorau i graffu testunau'n fanwl, gan ychwanegu gwerth drwy'r broses o wneud penderfyniadau a sicrhau gwell canlyniadau ar gyfer preswylwyr, penderfynodd y GCIGA y dylai'r aelodau, yn ogystal â swyddogion, gwblhau 'ffurflenni cynneg ar gyfer craffu' yn amlinellu pam eu bod yn credu y byddai'r testun yn elwa o fewnbwn craffu. Gellir gweld copi o 'ffurflen gynneg' yn Atodiad 2. Mae ochr gefn y ffurflen hon yn cynnwys siart lif sy'n rhestru'r cwestiynau y dylai aelodau eu hystyried wrth baratoi i gynneg eitem ar gyfer craffu, ac y dylai pwyllgorau eu gofyn wrth benderfynu ar addasrwydd testun arfaethedig i'w gynnwys ar raglen gwaith i'r dyfodol craffu. Os, ar ôl cwblhau'r broses hon, y penderfynir nad yw'r testun yn addas i'w graffu'n ffurfiol gan bwyllgor craffu, yna gellir ystyried dulliau eraill o rannu'r wybodaeth neu craffau'r mater e.e. darparu 'adroddiad gwybodaeth', neu os yw'r mater yn un o natur leol gellir ei graffu arno gan y Grŵp Aelodau Ardal (GAA) perthnasol. Ni ddylai unrhyw eitemau gael eu cynnwys ar raglen gwaith i'r dyfodol heb i 'ffurflen gynneg ar gyfer craffu' gael ei chwblhau,

ac i'r testun gael ei gymeradwyo i'w gynnwys ar y rhaglen gan un ai'r Pwyllgor neu'r GCIGC. Mae cymorth ar gael i lenwi'r ffurflenni gan y Cydlynnydd Craffu.

#### Y Bartneriaeth Diogelwch Cymunedol

- 4.8 Roedd adroddiad ar berfformiad y Bartneriaeth Diogelwch Cymunedol yn ystod 2017/18, a'r cynnydd a wnaed hyd yn hyn o ran gwireddu ei blaenoriaethau ar gyfer 2018/19 i'w gyflwyno i'r Pwyllgor yn y cyfarfod hwn. Yn dilyn derbyn cais gan swyddogion am fwy o amser i baratoi asesiad cynhwysfawr o berfformiad y Bartneriaeth cytunodd yr Is-Gadeirydd i gais i ohirio cyflwyniad yr adroddiad tan gyfarfod y Pwyllgor mis Rhagfyr (gweler Atodiad 1).

#### Rhaglen Waith i'r Dyfodol y Cabinet

- 4.9 Wrth benderfynu ar eu rhaglen waith i'r dyfodol mae'n bwysig fod pwyllgorau craffu yn ystyried amserlen rhaglen waith y Cabinet. Ar gyfer y diben hwn, mae rhaglen waith y Cabinet wedi ei chynnwys yn Atodiad 3.

#### Datblygiad Penderfyniadau'r Pwyllgor

- 4.10 Yn Atodiad 4 mae tabl yn crynhoi penderfyniadau diweddar y Pwyllgor ac yn cynghori aelodau am eu gweithrediad.

### **5. Grŵp Cadeiryddion ac Is-Gadeiryddion Craffu**

Dan drefniadau craffu'r Cyngor mae'r Grŵp Cadeiryddion ac Is-Gadeiryddion Craffu (GCIGC) yn gweithredu fel pwyllgor cydlyn. Cyfarfu'r Grŵp ar 28 Mehefin 2018, ac yn y cyfarfod hwnnw gofynnwyd i'r Pwyllgor hwn yn ei gyfarfod ym mis Rhagfyr i argraffu ar Gynllun Rheolaeth yr Ardal o Harddwch Naturiol Eithriadol (AHNE) (gweler Atodiad 1). Cyfarfu'r Grŵp drachefn ar 6 Medi ac yn ystod y cyfarfod hwnnw gofynnwyd i'r Pwyllgor ystyried adroddiad ar y Cytundeb Llywodraethu ar gyfer Cynnig Twf Gogledd Cymru. Ar hyn o bryd mae cyflwyniad yr adroddiad hwn wedi'i ei amserlennu ar gyfer cyfarfod y Pwyllgor ar 14 Chwefror 2019 (gweler Atodiad 1). Gall dyddiad ei gyflwyno newid yn ddibynnol ar y cynnydd a wneir o ran datblygu'r Cytundeb.

### **6. Sut mae'r penderfyniad yn cyfrannu at y Blaenoriaethau Corfforaethol?**

Bydd craffu effeithiol yn gymorth i'r Cyngor gynnal y blaenoriaethau corfforaethol yn unol ag anghenion cymunedau a dymuniadau trigolion. Bydd datblygu ac adolygu'r rhaglen waith gydlynol yn barhaus yn cynorthwyo'r Cyngor i ddarparu ei flaenoriaethau corfforaethol, i wella canlyniadau i breswylwyr tra hefyd yn dygymod â thoriadau llym yn y gyllideb.

**7. Faint fydd hyn yn costio a sut bydd yn effeithio ar wasanaethau eraill?**

Mae'n bosib y bydd yn rhaid i wasanaethau neilltuo amser swyddog i gynorthwyo'r Pwyllgor gyda'r eitemau a nodwyd yn y rhaglen waith a chydag unrhyw gam gweithredu yn dilyn ystyried yr eitemau hynny.

**8. Beth yw prif gasgliadau'r Asesiad o Effaith ar Les? Gellir lawrlwytho'r adroddiad Asesiad o Effaith ar Les o'r [wefan](#) a dylai gael ei gynnwys fel atodiad i'r adroddiad hwn**

Nid oes Asesiad o Effaith ar Les wedi ei wneud mewn perthynas â phwrpas neu gynnwys yr adroddiad hwn. Ond bydd y Pwyllgor Craffu, drwy ei waith yn craffu darpariaeth gwasanaethau, polisïau, gweithdrefnau ac argymhellion, yn ystyried eu heffaith neu eu heffaith posib ar yr egwyddor o ddatblygu cynaliadwy a'r amcanion o ran lles a nodir yn Neddf Llesiant Cenedlaethau'r Dyfodol (Cymru) 2015.

**9. Pa ymgynghori sydd wedi digwydd?**

Does dim angen cynnal ymgynghoriad ar yr adroddiad hwn. Fodd bynnag, mae'r adroddiad ei hun a'r ystyriaeth a roir gan y Pwyllgor i'w raglen waith ar gyfer y dyfodol yn gyfystyr ag ymgynghoriad gyda'r Pwyllgor o ran ei raglen waith.

**10. Pa risgiau sy'n bodoli ac a oes unrhyw beth y gallwn ei wneud i'w lleihau?**

Nid oes risg wedi ei ganfod o ran y Pwyllgor yn ystyried ei raglen waith. Fodd bynnag, wrth adolygu ei raglen waith yn rheolaidd gall y Pwyllgor sicrhau bod meysydd sy'n peri pryder yn cael eu hystyried a'u craffu arnynt fel y maent yn dod i'r amlwg a bod argymhellion yn cael eu gwneud er mwyn mynd i'r afael â nhw.

**11. Grym i wneud Penderfyniad**

Mae Adran 7.11 o Gyfansoddiad y Cyngor yn amodi fod y pwyllgorau Craffu a/neu Grŵp Cadeiryddion ac Is-Gadeiryddion Craffu yn gyfrifol am osod eu rhaglenni gwaith ac y dylent, pan yn penderfynu ar eu rhaglenni roi ystyriaeth i ddymuniadau yr Aelodau hynny o'r Pwyllgor nad ydynt yn aelodau o'r grŵp gwleidyddol mwyaf ar y Cyngor.

**Swyddog Cyswllt:**

Cydlynedd Craffu

Rhif ffôn: (01824) 712554

e-bost: [rhian.evans@sirddinbych.gov.uk](mailto:rhian.evans@sirddinbych.gov.uk)



Note: Items entered in italics have not been approved for submission by the Committee. Such reports are listed here for information, pending formal approval.

| Meeting                                                    | Lead Member(s)            | Item (description / title) |                                            | Purpose of report                                                                                                                                                                                                                         | Expected Outcomes                                                                                                                                                                                                    | Author                                             | Date Entered             |
|------------------------------------------------------------|---------------------------|----------------------------|--------------------------------------------|-------------------------------------------------------------------------------------------------------------------------------------------------------------------------------------------------------------------------------------------|----------------------------------------------------------------------------------------------------------------------------------------------------------------------------------------------------------------------|----------------------------------------------------|--------------------------|
| <b>Special Meeting</b><br><b>1 October</b><br><b>(2pm)</b> | <b>Cllr. Bobby Feeley</b> | 1.                         | Tawelfan                                   | To consider the findings of the HASCAS report (and any subsequent reports) with respect to the failings in care and treatment of patients on the ward                                                                                     | The identification of lessons learnt from what happened at Tawelfan for the purpose of safeguarding the Council and residents against such failings in care in future                                                | HASCAS/BCUHB/Nicola Stubbins                       | By SCVCG<br>October 2015 |
| 8 November                                                 | <b>Cllr. Bobby Feeley</b> | 1                          | Homelessness Prevention Action Plan Update | To detail the progress made with the delivery of the action plan and in mitigating future actions in the plan against the risks posed by any potential withdrawal of protected Supporting People funding for homelessness prevention work | Identification of actions and solutions to ensure that the Council and its partners can deliver the action plan and the Authority's corporate priorities relating to Housing, Resilient Communities and Young People | Phil Gilroy/Liana Duffy/Catherine Owen/Abbe Harvey | May 2018                 |
|                                                            | <b>Cllr. Bobby Feeley</b> | 2                          | Denbigh Infirmary                          | To discuss with the Committee the Health                                                                                                                                                                                                  | Assurances in relation to the                                                                                                                                                                                        | BCUHB                                              | June 2018                |

| Meeting     | Lead Member(s)            | Item (description / title) |                                      | Purpose of report                                                                                                                                                                                                                                   | Expected Outcomes                                                                                                                                                                                                        | Author                              | Date Entered       |
|-------------|---------------------------|----------------------------|--------------------------------------|-----------------------------------------------------------------------------------------------------------------------------------------------------------------------------------------------------------------------------------------------------|--------------------------------------------------------------------------------------------------------------------------------------------------------------------------------------------------------------------------|-------------------------------------|--------------------|
|             |                           |                            |                                      | Board's future plans for the provision of services at Denbigh Infirmary following the closure of Fammau Ward                                                                                                                                        | hospital's future and the provision on health and social care services in the Denbigh area                                                                                                                               |                                     |                    |
|             | <b>Cllr. Bobby Feeley</b> | 3                          | North Denbighshire Hospital facility | To discuss with the Committee the progress made with respect of realising this project and the anticipated timescale for the projects delivery                                                                                                      | Assurances regarding the delivery of the facility, the proposed timescale for its delivery and the opportunities available to support integrated health and social care services for the residents of North Denbighshire | BCUHB                               | August 2018        |
|             |                           |                            |                                      |                                                                                                                                                                                                                                                     |                                                                                                                                                                                                                          |                                     |                    |
| 20 December | <b>Cllr. Tony Thomas</b>  | 1.                         | AONB Management Plan                 | To consider the AONB's long term Management Plan and how it supports and complements the Council's Corporate Plan. The report also to include how WG proposals relating to national parks and AONBs etc. would affect the local AONB, including the | Assurances that both Plan's complement each other and support each other's' aims, objectives and aspirations                                                                                                             | Tony Ward/Howard Sutcliffe/Huw Rees | By SCVCG June 2018 |

| Meeting          | Lead Member(s)          | Item (description / title)                                                        | Purpose of report                                                                                                                                                                                                                                                                                                     | Expected Outcomes                                                                                                                                                                                                                  | Author                               | Date Entered                                   |
|------------------|-------------------------|-----------------------------------------------------------------------------------|-----------------------------------------------------------------------------------------------------------------------------------------------------------------------------------------------------------------------------------------------------------------------------------------------------------------------|------------------------------------------------------------------------------------------------------------------------------------------------------------------------------------------------------------------------------------|--------------------------------------|------------------------------------------------|
|                  |                         |                                                                                   | proposed process and timescale for any changes                                                                                                                                                                                                                                                                        |                                                                                                                                                                                                                                    |                                      |                                                |
|                  | <b>Cllr. Mark Young</b> | 2. Community Safety Partnership<br><b>[Crime and Disorder Scrutiny Committee]</b> | To detail the Partnership's achievement in delivering its 2017/18 action plan and its progress to date in delivering its action plan for 2018/19. The report to include financial sources and the progress made in spending the allocated funding.                                                                    | Effective monitoring of the CSP's delivery of its action plan for 2017/18 and its progress to date in delivering its plan for 2018/19 will ensure that the CSP delivers the services which the Council and local residents require | Alan Smith/Nicola Kneale/Sian Taylor | September 2017<br>(rescheduled September 2048) |
| 14 February 2019 | <b>Cllr Mark Young</b>  | 1. CCTV Partnership                                                               | To report on the progress made in establishing new arrangements between the Denbighshire CCTV Partnership and Cheshire West and Chester Council and their effectiveness in delivering a CCTV service for the north Denbighshire area and any potential options for extending the service to other areas of the county | Securing effective arrangements which deliver a viable CCTV service that supports the delivery of the Council's Resilient Communities priority                                                                                     | Emlyn Jones                          | June 2017<br>(rescheduled May 2018)            |

Tudalen 60

| Meeting     | Lead Member(s)            | Item (description / title) |                                                                                | Purpose of report                                                                                                                                                                                                                                                                                            | Expected Outcomes                                                                                                                                                                                                                                                            | Author        | Date Entered            |
|-------------|---------------------------|----------------------------|--------------------------------------------------------------------------------|--------------------------------------------------------------------------------------------------------------------------------------------------------------------------------------------------------------------------------------------------------------------------------------------------------------|------------------------------------------------------------------------------------------------------------------------------------------------------------------------------------------------------------------------------------------------------------------------------|---------------|-------------------------|
|             | <b>Leader</b>             | 2.                         | North Wales Growth Bid Phase 2 – Governance Agreement (provisional scheduling) | To examine the governance agreement between the six North Wales local authorities and other parties in respect of the operation of the North Wales Economic Ambition Board during the implementation of the North Wales Growth Deal prior to its submission to Cabinet and County Council                    | An understanding of all parties' roles and responsibilities, their obligations to each other, financial and other liabilities, and the arrangements for monitoring the Board's performance to aid the development of future scrutiny arrangements for the Board and its work | Gary Williams | By SCVCG September 2018 |
| 4 April     |                           |                            |                                                                                |                                                                                                                                                                                                                                                                                                              |                                                                                                                                                                                                                                                                              |               |                         |
| 23 May 2019 | <b>Cllr. Bobby Feeley</b> | 1.                         | Support Budgets for People with Eligible Care and Support Needs                | To report on the progress made in developing, promoting and rolling-out support budgets for people eligible to receive them (the report to include case studies, anticipated and unanticipated problems with their development, solutions implemented, associated costs and lessons learnt from the process) | Delivery of the Council's corporate priority relating to building resilient communities and fulfilment of the objectives of the SSWB (Wales) Act 2014                                                                                                                        | Phil Gilroy   | May 2018                |

| Meeting      | Lead Member(s)            | Item (description / title)                                                                                        | Purpose of report                                                                                                                                                                                                                                                         | Expected Outcomes                                                                                                                                                                                                                                                                                                         | Author                                             | Date Entered   |
|--------------|---------------------------|-------------------------------------------------------------------------------------------------------------------|---------------------------------------------------------------------------------------------------------------------------------------------------------------------------------------------------------------------------------------------------------------------------|---------------------------------------------------------------------------------------------------------------------------------------------------------------------------------------------------------------------------------------------------------------------------------------------------------------------------|----------------------------------------------------|----------------|
| 11 July      | <b>Cllr. Bobby Feeley</b> | 1. Health and Social Care – Pooled Budgets<br><br>(unless developments merit its presentation at an earlier date) | To report on the progress made in relation to developing and establishing pool budgets across North Wales to conform to the requirements of Part 9 of the Social Services and Well-being (Wales) Act 2014, including in the exercise of care home accommodation functions | Assurances that the authority is complying with legislation and delivering seamless, service-user focussed services in partnerships with other local authorities and the health whilst realising value for money for Denbighshire and taking appropriate measures to protect itself from financial and reputational risks | Nicola Stubbins/Richard Weigh/Bethan Jones-Edwards | June 2018      |
| 12 September | <b>Cllr. Mark Young</b>   | 1. Community Safety Partnership <b>[Crime and Disorder Scrutiny Committee]</b>                                    | To detail the Partnership's achievement in delivering its 2018/19 action plan and its progress to date in delivering its action plan for 2019/20. The report to include financial sources                                                                                 | Effective monitoring of the CSP's delivery of its action plan for 2018/19 and its progress to date in delivering its plan for 2019/20 will                                                                                                                                                                                | Alan Smith/Nicola Kneale/Sian Taylor               | September 2018 |

| Meeting     | Lead Member(s) | Item (description / title) | Purpose of report                                        | Expected Outcomes                                                                       | Author | Date Entered |
|-------------|----------------|----------------------------|----------------------------------------------------------|-----------------------------------------------------------------------------------------|--------|--------------|
|             |                |                            | and the progress made in spending the allocated funding. | ensure that the CSP delivers the services which the Council and local residents require |        |              |
| 7 November  |                |                            |                                                          |                                                                                         |        |              |
| 19 December |                |                            |                                                          |                                                                                         |        |              |

**Future Issues**

| Item (description / title)                                                                                                                | Purpose of report                                                                                                                                                                                                             | Expected Outcomes                                                                                                                    | Author          | Date Entered  |
|-------------------------------------------------------------------------------------------------------------------------------------------|-------------------------------------------------------------------------------------------------------------------------------------------------------------------------------------------------------------------------------|--------------------------------------------------------------------------------------------------------------------------------------|-----------------|---------------|
| Update following conclusion of inquiry undertaken by the National Crime Agency in to historic abuse in North Wales Children's' Care Homes | To update the Committee of the outcome of the National Crime Agency (NCA) investigation in to the abuse of children in the care of the former Clwyd County Council, and to determine whether any procedures require revision. | Determination of whether any of the Council's safeguarding policies and procedures need to be revised in light of the NCA's findings | Nicola Stubbins | November 2012 |

**For future years**

|  |  |  |  |  |
|--|--|--|--|--|
|  |  |  |  |  |
|  |  |  |  |  |

**Information/Consultation Reports**

| Information / Consultation                                                                              | Item (description / title)                    | Purpose of report                                                                                                                                                                                                                                                                                                                                                                                            | Author                 | Date Entered   |
|---------------------------------------------------------------------------------------------------------|-----------------------------------------------|--------------------------------------------------------------------------------------------------------------------------------------------------------------------------------------------------------------------------------------------------------------------------------------------------------------------------------------------------------------------------------------------------------------|------------------------|----------------|
| <b>Information Report</b><br>quarterly basis from Sept 2018]<br><br>(due for circulation December 2018) | Quality Monitoring of External Care Providers | To detail the process of monitoring the care provided to Denbighshire residents by external care providers engaged by the Authority, highlighting the number and nature of complaints received and the progress achieved in resolving them. The presentation of this information will enable Scrutiny to determine whether further work is required in this area by one of the Council's scrutiny committees | Katie Newe/Phil Gilroy | September 2018 |

05/09/18 - RhE

**Note for officers – Committee Report Deadlines**

| Meeting    | Deadline          | Meeting     | Deadline          | Meeting          | Deadline               |
|------------|-------------------|-------------|-------------------|------------------|------------------------|
| 8 November | <b>25 October</b> | 20 December | <b>6 December</b> | 14 February 2019 | <b>31 January 2019</b> |

Partnerships Scrutiny Work Programme.doc

Mae tudalen hwn yn fwiadol wag



| <b>Ffurflen Gynnig ar gyfer Rhaglen Gwaith i'r Dyfodol Craffu</b>                                                                                                    |                    |
|----------------------------------------------------------------------------------------------------------------------------------------------------------------------|--------------------|
| <b>ENW'R PWYLLGOR CRAFFU</b>                                                                                                                                         |                    |
| <b>AMSERLEN I'W HYSTYRIED</b>                                                                                                                                        |                    |
| <b>TESTUN</b>                                                                                                                                                        |                    |
| <b>Beth sydd angen ei graffu arno (a pham)?</b>                                                                                                                      |                    |
| <b>Ydi'r mater yn un o bwys i drigolion/busnesau lleol?</b>                                                                                                          | <b>YDI/NAC YDI</b> |
| <b>Ydi craffu yn gallu dylanwadu ar bethau a'u newid?</b><br>(Os 'ydi' nodwch sut rydych chi'n meddwl y gall craffu ddylanwadu neu newid pethau)                     | <b>YDI/NAC YDI</b> |
| <b>Ydi'r mater yn ymwneud â gwasanaeth neu faes sy'n tanberfformio?</b>                                                                                              | <b>YDI/NAC YDI</b> |
| <b>Ydi'r mater yn effeithio ar nifer fawr o drigolion neu ardal fawr o'r Sir?</b><br>(Os 'ydi', rhowch syniad o faint y grŵp neu'r ardal yr effeithir arni)          | <b>YDI/NAC YDI</b> |
| <b>Ydi'r mater yn gysylltiedig â blaenoriaethau corfforaethol y Cyngor?</b><br>(Os 'ydi' nodwch pa flaenoriaethau)                                                   | <b>YDI/NAC YDI</b> |
| <b>Hyd y gwyddoch, oes yna rywun arall yn edrych ar y mater hwn?</b><br>(Os 'oes', nodwch pwy sy'n edrych arno)                                                      | <b>OES/NAC OES</b> |
| <b>Os derbynnir y testun ar gyfer craffu, pwy fyddai arnoch chi eisiau eu gwahodd e.e. Aelod Arweiniol, swyddogion, arbenigwyr allanol, defnyddwyr y gwasanaeth?</b> |                    |
| <b>Enw'r Cynghorydd/Aelod Cyfetholedig</b>                                                                                                                           |                    |

|         |  |
|---------|--|
| Dyddiad |  |
|---------|--|

## Ystyried addasrwydd pwnc ar gyfer craffu

### Ffurflen Gynnig / Cais a dderbyniwyd

(dylid rhoi ystyriaeth ofalus i'r rhesymau dros wneud cais)



### Ydi o'n bodloni'r gofynion canlynol?

- **Diddordeb Cyhoeddus** – ydi'r mater o bwys i drigolion?
- **Effaith**– fedr craffu yn gael effaith ar bethau a'u newid?
- **Perfformiad** – ydi o'n wasanaeth neu faes sy'n tanberfformio?
- **Graddfa** – ydi o'n effeithio ar nifer o drigolion neu ardal ddaearyddol fawr?
- **Ailadrodd** – ydi'r mater yn destun craffu/ymchwiliad gan berson neu gorff arall?



Dim gweithredu pellach gan y Pwyllgor Craffu. Gellir ei gyfeirio at gorff arall neu ofyn am adroddiad er gwybodaeth.

- Penderfynu ar y canlyniadau a ddymunir
- Penderfynu ar gwmpas a swmp y gwaith craffu sydd ei angen a'r dull mwyaf priodol o graffu (h.y. adroddiad pwyllgor, ymchwiliad grŵp tasg a gorffen neu aelod cyswllt ac ati)
- Os penderfynir sefydlu grŵp tasg a gorffen, dylid penderfynu ar amserlen yr ymchwiliad, pwy fydd yn rhan o'r ymchwiliad, beth yw'r gofynion ymchwilio, a oes angen cyngor arbenigol a thystion, a beth yw'r trefniadau adrodd ac ati.

## Cabinet Forward Work Plan

| Meeting        | Item (description / title) |                                                                         | Purpose of report                                                                                                                            | Cabinet Decision required (yes/no) | Author – Lead member and contact officer                           |
|----------------|----------------------------|-------------------------------------------------------------------------|----------------------------------------------------------------------------------------------------------------------------------------------|------------------------------------|--------------------------------------------------------------------|
| <b>25 Sept</b> | 1                          | Implementation of Welsh Government free childcare offer in Denbighshire | To consider the proposed implementation of the Welsh Government free childcare offer in Denbighshire                                         | Tbc                                | Cllr Huw Hilditch-Roberts / James Wood / Karen Evans               |
|                | 2                          | Future provision of environmental crime enforcement functions           | To consider an options appraisal with recommendations for the future provision of environmental crime enforcement within the county          | Yes                                | Councillor Tony Thomas / Emlyn Jones                               |
|                | 3                          | Bodelwyddan Castle Hotel                                                | To obtain Cabinet approval for terms negotiated for the disposal of Bodelwyddan Castle Hotel to the Tenant                                   | Yes                                | Councillor Julian Thompson-Hill / Gerald Thomas / Rebecca Williams |
|                | 4                          | Business Improvement Districts                                          | To inform members of progress made on developing Business Improvement Districts and to make a recommendation in respect of the Business Plan | Tbc                                | Councillor Hugh Evans / Mike Horrocks                              |
|                | 5                          | Contract Variation for DCC Household Waste Recycling Centres            | To request Cabinet approval for a contract variation for                                                                                     | Yes                                | Councillor Brian Jones / Tony Ward / Tara Dumas                    |

## Cabinet Forward Work Plan

| Meeting       | Item (description / title) |                                           | Purpose of report                                                                         | Cabinet Decision required (yes/no) | Author – Lead member and contact officer                                       |
|---------------|----------------------------|-------------------------------------------|-------------------------------------------------------------------------------------------|------------------------------------|--------------------------------------------------------------------------------|
|               |                            |                                           | DCC Household Waste Recycling Centres                                                     |                                    |                                                                                |
|               | 6                          | Employment Policies                       | To consider a number of employment policies for approval                                  | Yes                                | Councillor Mark Young / Catrin Roberts, Andrea Malam                           |
|               | 7                          | Finance Report                            | To update Cabinet on the current financial position of the Council                        | Tbc                                | Councillor Julian Thompson-Hill / Richard Weigh                                |
|               | 8                          | Items from Scrutiny Committees            | To consider any issues raised by Scrutiny for Cabinet's attention                         | Tbc                                | Scrutiny Coordinator                                                           |
|               | 9                          | Treasury Management Review Report 2017/18 | To note the performance of the Treasury Management function during 2017/18                | Tbc                                | Councillor Julian Thompson-Hill / Richard Weigh / Steve Gadd / Rhys Ifor Jones |
|               | 10                         | Land at Tirionfa, Meliden Road, Rhuddlan  | To report upon changes to the land disposal                                               | Tbc                                | Councillor Julian Thompson-Hill / David Mathews                                |
|               |                            |                                           |                                                                                           |                                    |                                                                                |
| <b>30 Oct</b> | 1                          | Collaborative Procurement Unit            | To consider an extension of the collaborative arrangements with Flintshire County Council | Yes                                | Councillor Julian Thompson-Hill / Lisa Jones / Helen Makin                     |
|               | 2                          | Finance Report                            | To update Cabinet on the current financial position of the Council                        | Tbc                                | Councillor Julian Thompson-Hill / Richard Weigh                                |

## Cabinet Forward Work Plan

| Meeting       | Item (description / title) |                                                     | Purpose of report                                                                 | Cabinet Decision required (yes/no) | Author – Lead member and contact officer        |
|---------------|----------------------------|-----------------------------------------------------|-----------------------------------------------------------------------------------|------------------------------------|-------------------------------------------------|
|               | 3                          | North Wales Growth Bid Priority Projects            | To support the regional priorities for the Growth Bid discussions with Government | Yes                                | Councillor Hugh Evans / Graham Boase            |
|               | 4                          | Items from Scrutiny Committees                      | To consider any issues raised by Scrutiny for Cabinet's attention                 | Tbc                                | Scrutiny Coordinator                            |
|               |                            |                                                     |                                                                                   |                                    |                                                 |
| <b>20 Nov</b> | 1                          | Corporate Plan 2017-2022 (Q2)                       | To review progress against the performance management framework                   | Tbc                                | Councillor Julian Thompson-Hill / Nicola Kneale |
|               | 2                          | Finance Report                                      | To update Cabinet on the current financial position of the Council                | Tbc                                | Councillor Julian Thompson-Hill / Richard Weigh |
|               | 3                          | Rhyl Regeneration Programme re-launch               | To support the future arrangements regarding the regeneration of Rhyl             | Yes                                | Councillor Hugh Evans / Graham Boase            |
|               | 4                          | Items from Scrutiny Committees                      | To consider any issues raised by Scrutiny for Cabinet's attention                 | Tbc                                | Scrutiny Coordinator                            |
|               |                            |                                                     |                                                                                   |                                    |                                                 |
| <b>18 Dec</b> | 1                          | Finance Report                                      | To update Cabinet on the current financial position of the Council                | Tbc                                | Councillor Julian Thompson-Hill / Richard Weigh |
|               | 2                          | Denbighshire County Council Waste & Recycling Model | To seek approval to develop/implement a new                                       | Yes                                | Councillor Brian Jones / Tony Ward / Tara Dumas |

## Cabinet Forward Work Plan

| Meeting            | Item (description / title) |                                               | Purpose of report                                                                               | Cabinet Decision required (yes/no) | Author – Lead member and contact officer             |
|--------------------|----------------------------|-----------------------------------------------|-------------------------------------------------------------------------------------------------|------------------------------------|------------------------------------------------------|
|                    |                            |                                               | model for waste and recycling service, subject to confirmation of funding from Welsh Government |                                    |                                                      |
|                    | 3                          | North Wales Construction Framework 2          | To appoint contractors for the project                                                          | Yes                                | Tania Silva                                          |
|                    | 4                          | Items from Scrutiny Committees                | To consider any issues raised by Scrutiny for Cabinet's attention                               | Tbc                                | Scrutiny Coordinator                                 |
|                    |                            |                                               |                                                                                                 |                                    |                                                      |
| <b>28 May 2019</b> | 1                          | North Wales Growth Bid Governance Agreement 2 | To approve the governance arrangements in relation to the implementation of the growth deal.    | Yes                                | Councillor Hugh Evans / Graham Boase / Gary Williams |

Tudalen 70

Note for officers – Cabinet Report Deadlines

| <i>Meeting</i>   | <i>Deadline</i>     | <i>Meeting</i> | <i>Deadline</i>   | <i>Meeting</i>  | <i>Deadline</i>   |
|------------------|---------------------|----------------|-------------------|-----------------|-------------------|
|                  |                     |                |                   |                 |                   |
| <i>September</i> | <b>11 September</b> | <i>October</i> | <b>16 October</b> | <i>November</i> | <b>6 November</b> |

Updated 07/09/18 - KEJ

Cabinet Forward Work Programme.doc

## Progress with Committee Resolutions

| Date of Meeting | Item number and title                                              | Resolution                                                                                                                                                                                                                                                                                                                                                                                                                                                                                                                                                                                              | Progress                                                                                                                                                                                                                                                                        |
|-----------------|--------------------------------------------------------------------|---------------------------------------------------------------------------------------------------------------------------------------------------------------------------------------------------------------------------------------------------------------------------------------------------------------------------------------------------------------------------------------------------------------------------------------------------------------------------------------------------------------------------------------------------------------------------------------------------------|---------------------------------------------------------------------------------------------------------------------------------------------------------------------------------------------------------------------------------------------------------------------------------|
| 28 June 2018    | <b>6. Pooled Budgets (Health and Social Care)</b>                  | <p><b><u>Resolved:</u></b> - subject to the above observations to –</p> <p>(i) confirm that it had read, understood and taken account of the Well-being Impact Assessment (Appendix 1) as part of its consideration;</p> <p>(ii) receive the latest update and note the work being developed to produce regional financial information (a non-risk sharing pool); and</p> <p>(iii) request that a further progress report be presented to the Committee in twelve months' time unless significant developments or changes necessitated a report to be presented to the Committee at an earlier date</p> | Lead Member and officers informed of the Committee's observations and a follow-up report has been scheduled into the Committee's forward work programme for July 2019, unless developments necessitate its presentation earlier                                                 |
|                 | <b>7. A Joint Scrutiny Committee for the Public Services Board</b> | <p><b><u>Resolved:</u></b> - subject to the above observations to –</p> <p>(i) support the establishment of a formal joint Scrutiny Committee to scrutinise the Conwy and Denbighshire Public Services Board; and</p> <p>(ii) endorse the draft terms of reference and rules of procedure for the joint Scrutiny Committee</p>                                                                                                                                                                                                                                                                          | Conwy County Borough Council's Finance and Resources Overview and Scrutiny Committee endorsed the draft terms of reference at its meeting in July 2018. The terms of reference will now be presented to Democratic Services Committees in both Conwy and in Denbighshire during |

|  |                                   |                                                                                                                                                                                                                                                                                                                                                                                                        |                                                                                                                                                                      |
|--|-----------------------------------|--------------------------------------------------------------------------------------------------------------------------------------------------------------------------------------------------------------------------------------------------------------------------------------------------------------------------------------------------------------------------------------------------------|----------------------------------------------------------------------------------------------------------------------------------------------------------------------|
|  |                                   |                                                                                                                                                                                                                                                                                                                                                                                                        | September/October 2018, prior to being submitted to full Council at both authorities in October 2018 for approval to proceed to establish a Joint Scrutiny Committee |
|  | <b>8. Scrutiny Work Programme</b> | <p><b><u>Resolved:</u></b> <i>subject to the above observations –</i></p> <p><i>(i) to approve the work programme as detailed in Appendix 1 to the report; and</i></p> <p><i>(ii) requested that a copy of the quarterly report on quality monitoring of external care providers provided to the Scrutiny Chairs and Vice-Chairs Group also be circulated to Committee members for information</i></p> | (ii) a copy of the latest quarterly monitoring report has been circulated to Committee members in the 'Information Brief' document ahead of the current meeting      |